



**URZĄD PRACY
M.ST. WARSZAWY**



R A P O R T

**URZĘDU PRACY
M.ST. WARSZAWY**

ZA III 2003

Warszawa, październik 2003 rok

SPIS TREŚCI

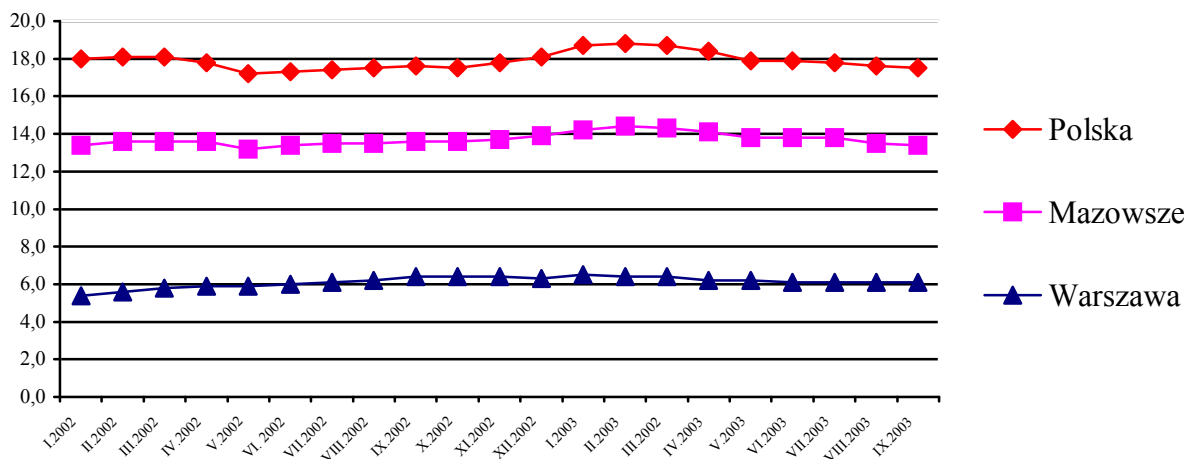
1.	STAN I STRUKTURA BEZROBOCIA.....	3
2.	AKTYWIZACJA RYNKU PRACY.....	24
3.	OBSŁUGA INTERESANTÓW.....	43
4.	PLAN FINANSOWY URZĘDU.....	49
5.	FUNDUSZ PRACY.....	55
6.	FUNKCJONOWANIE URZĘDU.....	58
7.	RADA ZATRUDNIENIA MIASTA STOŁECZNEGO WARSZAWY	65
8.	ZAŁĄCZNIKI	67

1 STAN I STRUKTURA BEZROBOCIA

1.1 STOPA BEZROBOCIA

Na dzień 30. września stopa bezrobocia przedstawiała się następująco:

	<u>rok 2003</u>	<u>rok 2002</u>
POLSKA	17,5%	17,6%
MAZOWSZE	13,4%	13,5%
WARSZAWA	6,1%	6,2%



1.2 LICZBA BEZROBOTNYCH

W Urzędzie Pracy Miasta Stołecznego Warszawy na dzień 30. września 2003 r. zarejestrowanych było 62.461 bezrobotnych, w tym 32.090 kobiet (51,4% ogółu bezrobotnych); 50.740 to osoby poprzednio pracujące (co stanowi 81,2% ogółu), a 11.721 to osoby dotychczas nie pracujące (co stanowi 18,8%).

Wśród osób bezrobotnych można wyodrębnić następujące kategorie:

- posiadający prawo do zasiłku - 7.401 osób (11,9%),
- absolwenci - 2.194 osób (3,5%),
- niepełnosprawni - 1.247 osób (2,0%).

Ponadto w rejestrze Urzędu Pracy m.st. Warszawy na dzień 30. września br. figurowało:

- 1.987 osób zarejestrowanych jako poszukujące pracy, w tym 846 kobiet,
- 8.408 osób posiadających uprawnienia do pobierania świadczenia przedemerytalnego, w tym 3.762 kobiety.

W końcu III-go kwartału 2003 r. poziom bezrobocia w poszczególnych dzielnicach miasta stołecznego Warszawy przedstawiał się następująco:

**LICZBA BEZROBOTNYCH WG GMIN/DZIELNIC WARSZAWSKICH
STAN NA DZIEŃ 30 WRZEŚNIA ¹**

GMINY / DZIELNICE	2003	2002	zmiana 2003-2002
WARSZAWA	62.461	66.978	-4.517
CENTRUM	X	38.413	X
MOKOTÓW	7.220	X	X
OCHOTA	2.711	X	X
PRAGA PÓLNOC	5.044	X	X
PRAGA POŁUDNIE	8.648	X	X
ŚRÓDMIEŚCIE	5.281	X	X
WOLA	5.769	X	X
ŻOLIBORZ	1.489	X	X
TARGÓWEK	5.931	6.400	-469
BIELANY	4.850	5.149	-299
BEMOWO	3.448	3.535	-87
URSYNÓW	3.308	3.359	-51
WAWER	2.344	2.481	-137
BIAŁOLEKA	1.993	2.043	-50
URSUS	1.449	1.660	-211
WŁOCHY	1.317	1.375	-58
REMBERTÓW	888	964	-76
WILANÓW	203	250	-47
SULEJÓWEK	X ²	795	X
WESOŁA	568	554	14

¹ liczba osób w poszczególnych dzielnicach zgodna jest z deklaracjami złożonymi przy rejestracji

² od 27 października 2002 r. Sulejówek nie należy do m. st. Warszawy

1.3 NAPŁYW I ODPIYW BEZROBOCIA

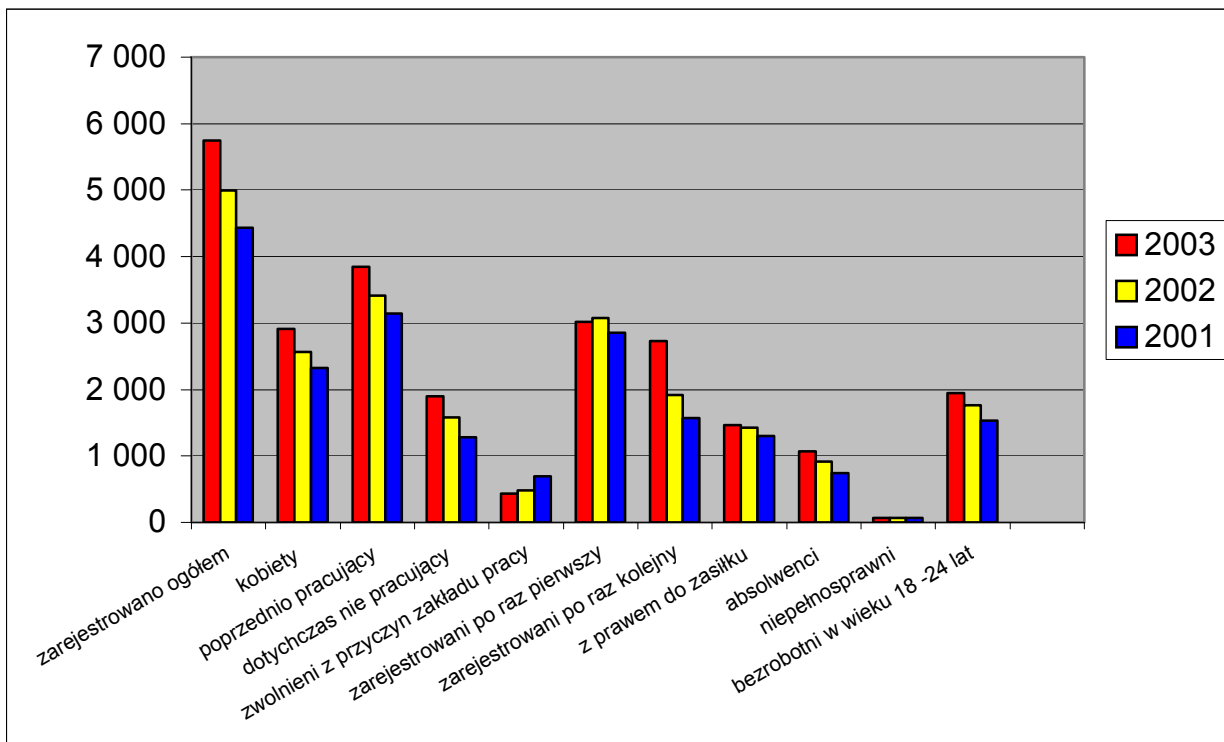
We wrześniu br. w Urzędzie Pracy m.st. Warszawy zarejestrowano 5.742 bezrobotnych, w tym 2.911 kobiet, czyli o

- 746 bezrobotnych więcej, niż w analogicznym okresie ubiegłego roku,
- 346 bezrobotnych kobiet więcej, niż w analogicznym okresie ubiegłego roku.

1.3.1 NAPŁYW DO BEZROBOCIA

NAPŁYW DO BEZROBOCIA W CZERWCU 2001r. – 2003r.

Wyszczególnienie	wrzesień 2003	udział %	wrzesień 2002	udział %	wrzesień 2001	udział %	zmiana 2003- 2002	zmiana 2002- 2001
1	2	3	4	5	6	7	8	9
zarejestrowano ogółem	5.742	100	4.996	100	4.431	100	746	565
w tym:								
kobiety	2.911	50,7	2.565	51,3	2.324	52,5	346	241
poprzednio pracujący	3.846	67,0	3.410	68,3	3.144	70,9	436	266
dotychczas nie pracujący	1.896	33,0	1.586	31,8	1.287	29,1	310	299
zwolnieni z przyczyn zakładu pracy	438	7,6	486	9,7	699	15,8	-48	-213
zarejestrowani po raz pierwszy	3.015	52,5	3.080	61,7	2.858	64,5	-65	222
zarejestrowani po raz kolejny	2.727	47,5	1.916	38,4	1.573	35,5	811	343
z prawem do zasiłku	1.469	25,6	1.430	28,6	1.300	29,3	39	130
absolwenci	1.066	18,6	914	18,3	739	16,7	152	175
niepełnosprawni	70	1,2	70	1,4	65	1,5	0	5
bezrobotni w wieku 18-24 lata	1.946	33,9	1.767	35,4	1.536	34,7	179	231



We wrześniu br. wśród osób nowo zarejestrowanych najliczniejszą grupę stanowiły osoby poprzednio pracujące; było ich 3.846, tj. 67% ogółu nowo zarejestrowanych. Osób dotychczas niepracujących zarejestrowało się 1.896, tj. 33% ogółu napływu. W omawianym okresie w porównaniu do analogicznego okresu roku ubiegłego wzrosła liczba bezrobotnych, którzy rejestrowali się ponownie. Wzrost ten wyniósł ponad 42%.

Wśród rejestrujących się we wrześniu 2003 r. było 438 osób zwolnionych z przyczyn dotyczących zakładu pracy, co stanowi spadek o 9,8% w porównaniu z analogicznym okresem roku ubiegłego.

W porównaniu do września roku ubiegłego o 2,7 % wzrosła liczba osób, którym przyznano prawo do zasiłku w chwili rejestracji. Zanotowano spadek o 2% liczby osób rejestrujących się po raz pierwszy. Na uwagę zasługuje też wzrost o 16,6% rejestrujących się absolwentów.

We wrześniu br. w Urzędzie zarejestrowano 5.742 bezrobotnych, natomiast od stycznia do września br. - 42.926 bezrobotnych.

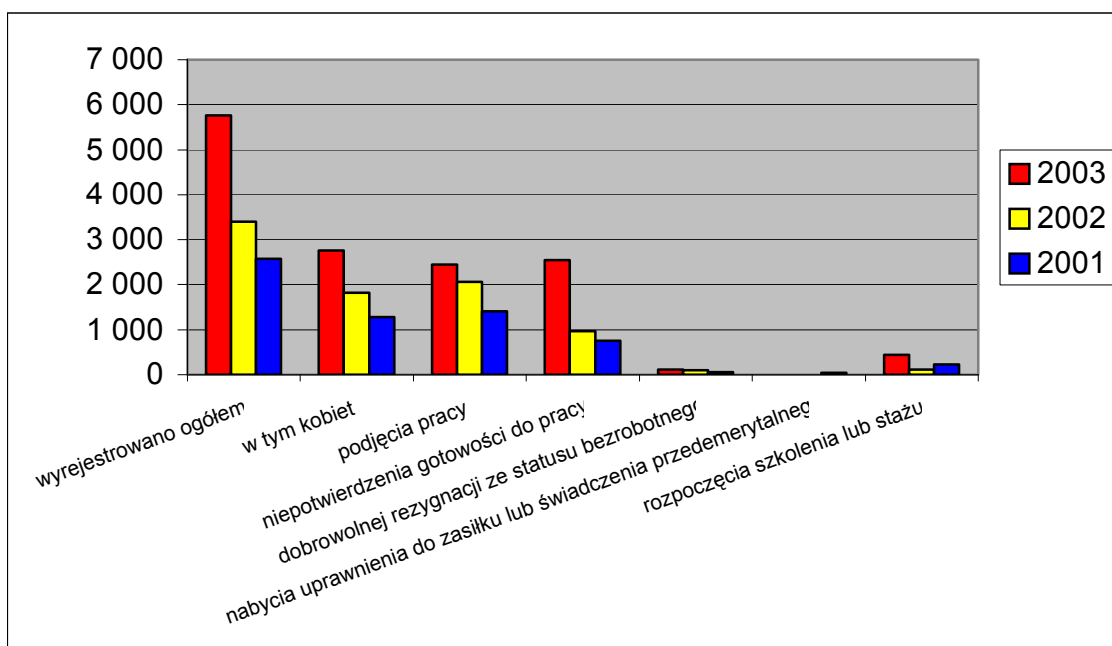
ODPŁYW Z BEZROBOCIA

We wrześniu br. w Urzędzie Pracy m.st. Warszawy:

- wyłączono z ewidencji 5.760 bezrobotnych, natomiast od stycznia do września br. - 45.552 bezrobotnych,
- pracę podjęło 2.442 bezrobotnych, natomiast od stycznia do września br. 17.458 bezrobotnych.

ODPŁYW Z BEZROBOCIA WE WRZEŚNIU 2001-2003 r.

Wyszczególnienie	wrzesień 2003	udział %	wrzesień 2002	udział %	wrzesień 2001	udział %	zmiana 2003- 2002	zmiana 2002- 2001
1	2	3	4	5	6	7	8	9
wyrejestrowano ogółem	5.760	100	3.398	100	2.570	100	2.362	828
w tym kobiet	2.755	47,8	1.824	53,7	1.275	49,6	931	549
<i>z ogółem w wybranych kategoriach z powodu:</i>								
podjęcia pracy	2.442	42,4	2.057	60,5	1.406	54,7	385	651
niepotwierdzenia gotowości do pracy	2.542	44,1	967	28,5	748	29,1	1.575	219
dobrowolnej rezygnacji ze statusu bezrobotnego	115	2,0	102	3,0	59	2,3	13	43
nabycia uprawnień do zasiłku lub świadczenia przedemerytalnego	1	0	0	0	40	1,6	1	0
rozpoczęcia szkolenia lub stażu	441	7,6	113	3,3	224	8,7	328	- 111



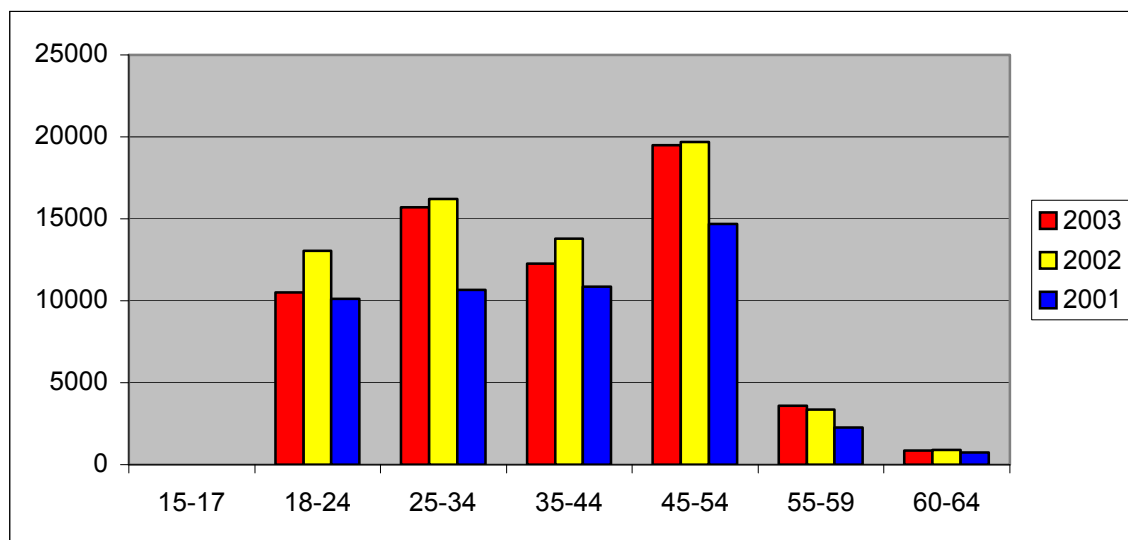
Należy zwrócić uwagę na 70% wzrost liczby osób wyłączonych z ewidencji Urzędu we wrześniu 2003r. w porównaniu do analogicznego okresu roku ubiegłego. W omawianym okresie nastąpił wzrost o 163% wyrejestrowań osób, które nie potwierdziły gotowości do podjęcia pracy. Bardzo znaczny wzrost (o 290%) nastąpił również w grupie osób, które podjęły szkolenia lub staż.

1.4 STRUKTURA BEZROBOCIA

1.4.1 BEZROBOTNI WEDŁUG WIEKU

wiek	bezrobotni			%			zmiana	
	wrzesień 2003	wrzesień 2002	wrzesień 2001	wrzesień 2003	wrzesień 2002	wrzesień 2001	2003-2002	2002-2001
15-17	10	15	14	0	0	0	-5	+ 1
18-24	10.527	13.039	10.135	16,9	19,5	20,5	- 2.512	+ 2.904
25-34	15.706	16.199	10.682	25,1	24,2	21,6	- 493	+ 5.517
35-44	12.283	13.787	10.868	19,7	20,6	22,0	- 1.504	+ 2.919
45-54	19.494	19.694	14.671	31,2	29,4	29,7	- 200	+ 5.023
55-59	3.576	3.350	2.254	5,7	5,0	4,6	+ 226	+ 1.096
60-64	865	894	729	1,4	1,3	1,5	- 29	+ 165
razem	62.461	66.978	49.353	100	100	100	- 4.517	+ 17.625

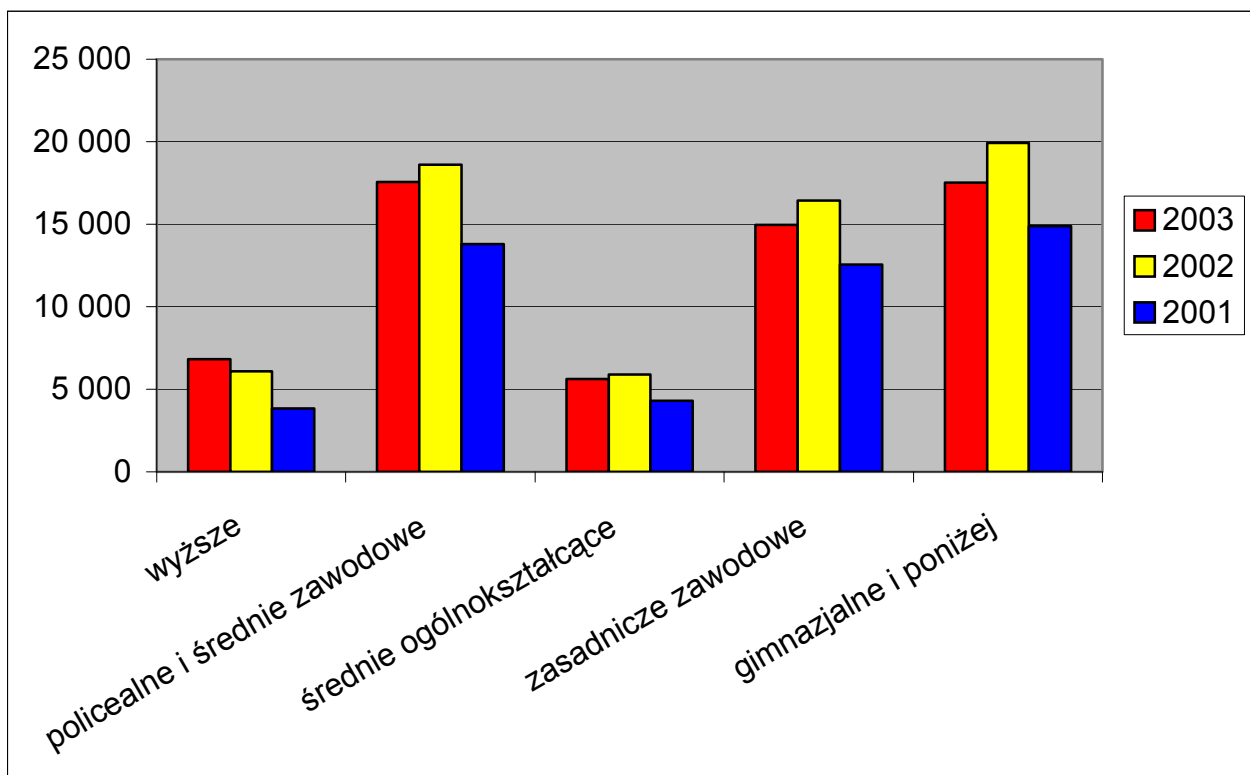
BEZROBOTNI WEDŁUG WIEKU W LATACH 2001-2003



1.4.2 BEZROBOTNI WEDŁUG WYKSZTAŁCENIA

wykształcenie	bezrobotni			%			zmiana	
	wrzesień 2003	wrzesień 2002	wrzesień 2001	wrzesień 2003	wrzesień 2002	wrzesień 2001	2003- 2002	2002- 2001
wyższe	6.806	6.104	3.869	10,9	9,1	8,8	+ 702	+ 2.265
policealne i średnie zawodowe	17.566	18.622	13.799	28,1	27,8	28,0	-1.056	+ 4.823
średnie ogólnokształcące	5.616	5.901	4.298	9,0	8,8	8,7	-285	+ 1.603
zasadnicze zawodowe	14.951	16.427	12.548	24,0	24,5	25,4	-1.476	+ 3.879
gimnazjalne i poniżej	17.522	19.924	14.869	28,0	29,8	30,1	-2.402	+ 5.055
razem	62.461	66.978	49.353	100	100	100	- 4.517	+ 17.625

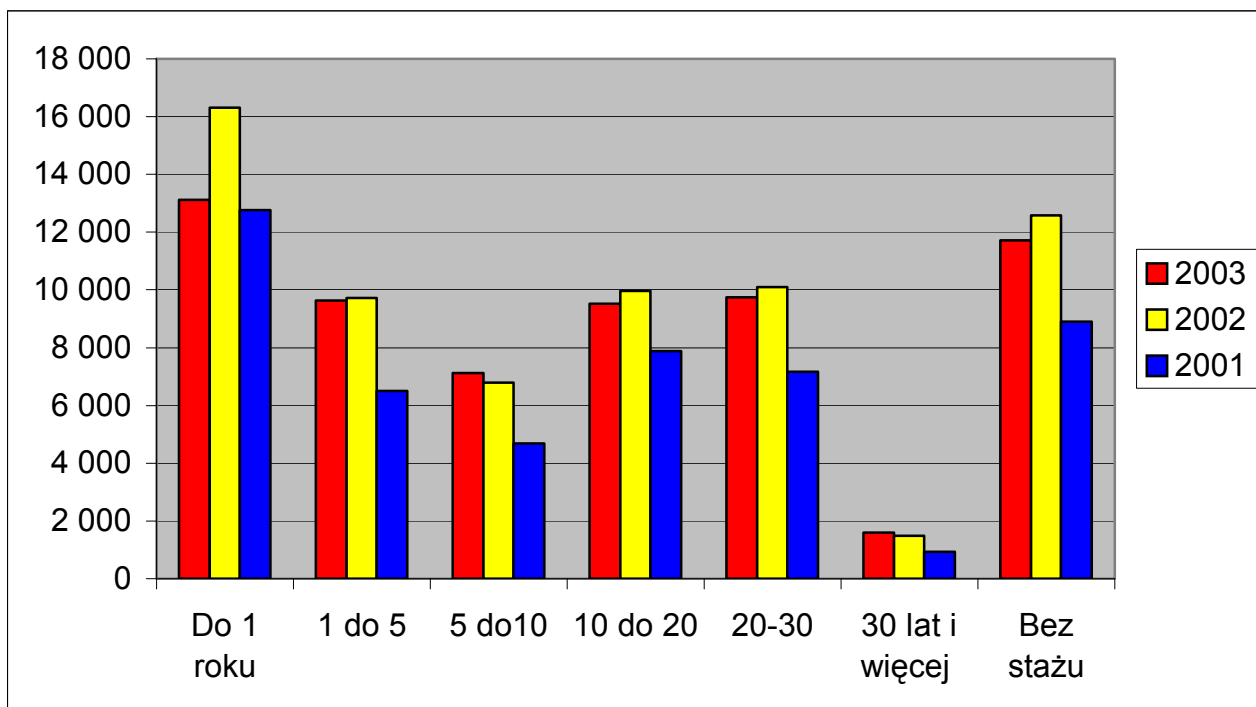
BEZROBOTNI WEDŁUG WYKSZTAŁCENIA W LATACH 2001-2003



1.4.3 BEZROBOTNI WEDŁUG STAŻU PRACY

staż pracy	bezrobotni			%			zmiana	
	wrzesień 2003	wrzesień 2002	wrzesień 2001	wrzesień 2003	wrzesień 2002	wrzesień 2001	2003 - 2002	2002 - 2001
Do 1 roku	13.117	16.324	12.773	21,0	24,4	25,9	-3.207	+3.551
1-5	9.635	9.718	6.492	15,4	14,5	13,1	-83	+ 3.226
5-10	7.121	6.797	4.682	11,4	10,1	9,5	+324	+ 2.115
10-20	9.516	9.972	7.707	15,2	14,9	15,6	-456	+ 2.265
20-30	9.750	10.105	7.874	15,6	15,1	16,0	-355	+ 2.231
30 lat i więcej	1.601	1.477	925	2,6	2,2	1,9	+124	+ 552
Bez stażu	11.721	12.585	8.900	18,8	18,8	18,0	-864	+ 3.685
Ogółem	62.461	66.978	49.353	100	100	100	- 4.517	+17.625

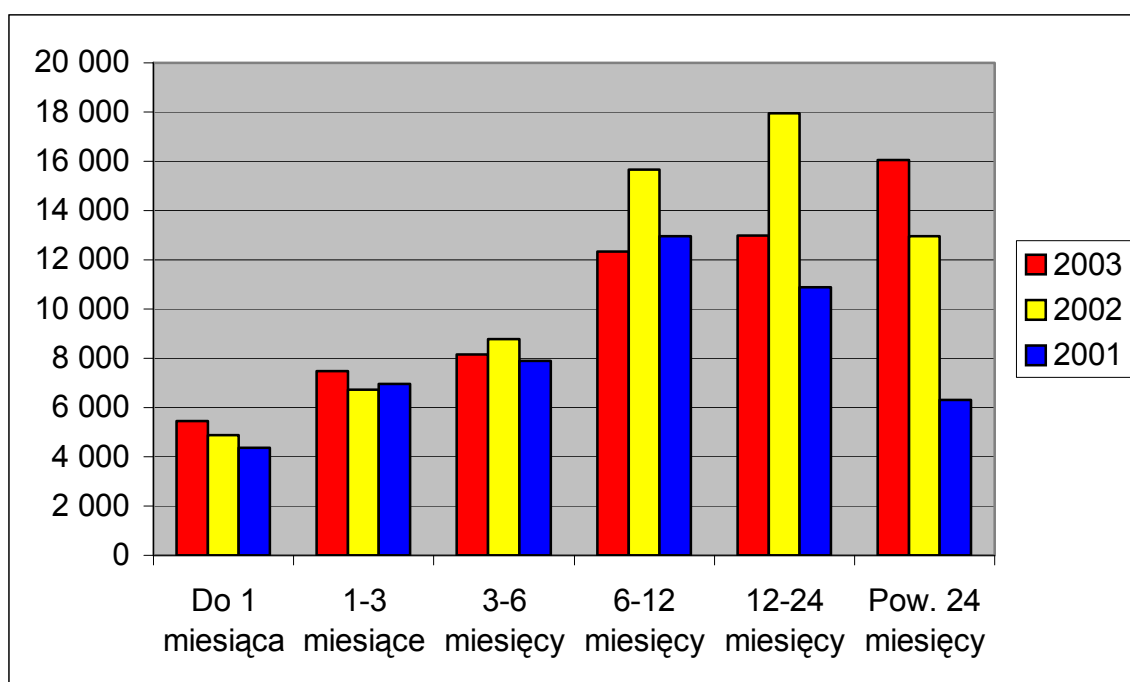
BEZROBOTNI WEDŁUG STAŻU PRACY W LATACH 2001-2003



1.4.4 BEZROBOTNI WEDŁUG CZASU POZOSTAWANIA BEZ PRACY

czas pozostawania bez pracy	bezrobotni			%			zmiana	
	wrzesień 2003	wrzesień 2002	wrzesień 2001	wrzesień 2003	wrzesień 2002	wrzesień 2001	2003 - 2002	2002 - 2001
do 1 miesiąca	5.459	4.892	4.367	8,7	7,3	8,9	+ 567	+ 525
1-3 miesiące	7.488	6.733	6.960	12,0	10,1	14,1	+ 755	- 227
3-6 miesięcy	8.148	8.772	7.884	13,0	13,1	16,0	- 624	+ 888
6-12 miesięcy	12.346	15.672	12.954	19,8	23,4	26,2	- 3 326	+ 2.718
12-24 miesiące	12.981	17.960	10.878	20,8	26,8	22,0	- 4.979	+ 7.082
pow. 24 miesięcy	16.039	12.949	6.310	25,7	19,3	12,8	+ 3.090	+ 6.639
ogółem	62.461	66.978	49.353	100	100	100	- 4.517	+ 17.625

BEZROBOTNI WG CZASU POZOSTAWANIA BEZ PRACY W LATACH 2001-2003



W porównaniu do roku poprzedniego we wrześniu 2003 r. nastąpił 24% wzrost liczby bezrobotnych w grupie osób pozostającej bez zatrudnienia ponad 24 miesiące. Jednocześnie zmniejszyła się – o 21% w stosunku do analogicznego okresu ubiegłego roku – liczba osób pozostających bez zatrudnienia od 6. do 12. miesięcy i o 27,7% liczba osób pozostających w rejestrze Urzędu przez 12-24 miesiące.

1.5 BEZROBOTNE KOBIETY

Liczba zarejestrowanych w Urzędzie Pracy m.st. Warszawy bezrobotnych kobiet wynosiła na koniec września br. 32.090 osób, tj. 51,4 % ogółu bezrobotnych, czyli:

- o 977 kobiet mniej, niż w analogicznym okresie roku poprzedniego.

We wrześniu w Urzędzie:

- zarejestrowano 2.911 kobiet; tj.:
 - o 346 kobiet więcej, niż w analogicznym okresie ubiegłego roku.
- wyłączono z rejestru 2.775 kobiet:
 - o 931 kobiet więcej, niż w analogicznym okresie ubiegłego roku,
 - z czego pracę podjęło 1.352.

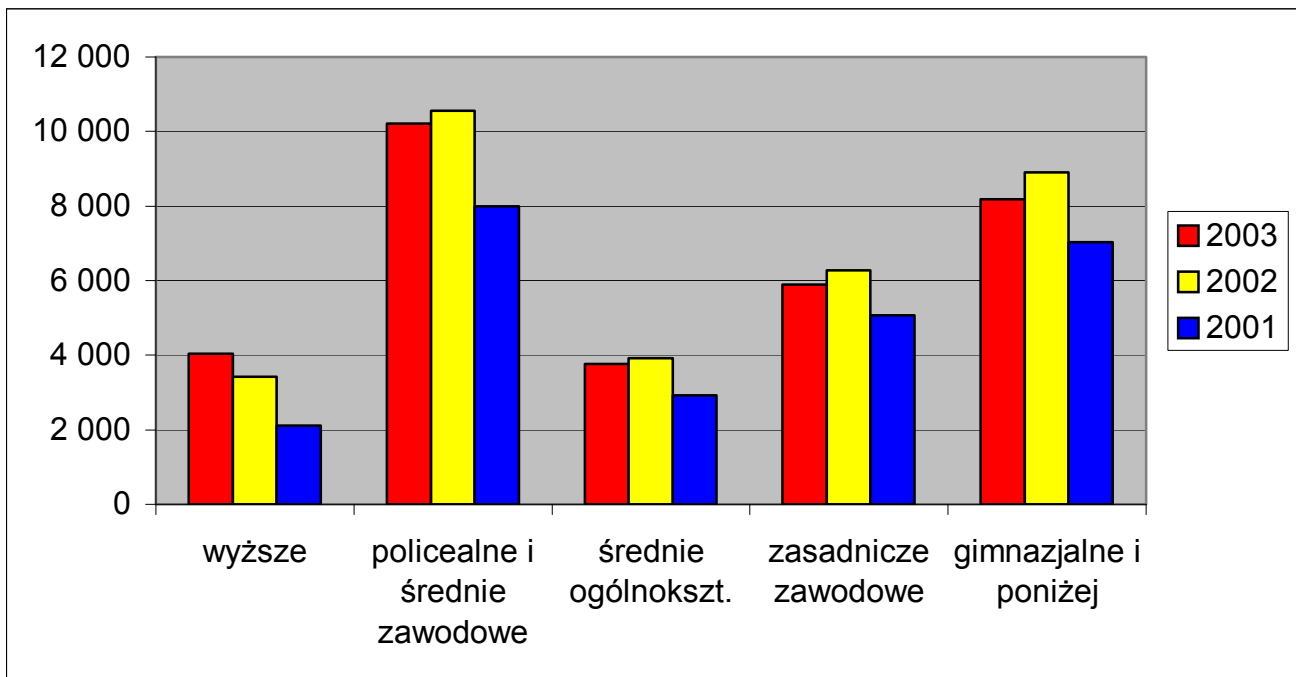
W III kwartałach br. w Urzędzie:

- zarejestrowano 20.705 kobiet,
- wyłączono z rejestru bezrobotnych 20 804 kobiet, z czego pracę podjęło 8.958 z nich.

1.5.1 BEZROBOTNE KOBIETY WEDŁUG WYKSZTAŁCENIA

wykształcenie	bezrobotni			%			zmiana	
	wrzesień 2003	wrzesień 2002	wrzesień 2001	wrzesień 2003	wrzesień 2002	wrzesień 2001	2003 - 2002	2002 - 2001
Wyższe	4.039	3.423	2.123	12,6	10,4	8,4	+ 616	+ 1.300
policealne i średnie zawodowe	10.205	10.550	7.996	31,8	31,9	31,8	- 345	+ 2.554
średnie ogólnokszt.	3.760	3.913	2.920	11,7	11,8	11,6	- 153	+ 993
zasadnicze zawodowe	5.895	6.270	5.080	18,4	19,0	20,2	- 375	+ 1.190
gimnazjalne i poniżej	8.191	8.911	7.037	25,5	26,9	28,0	- 720	+ 1.874
razem	32.090	33.067	25.156	100	100	100	- 977	+ 7.911

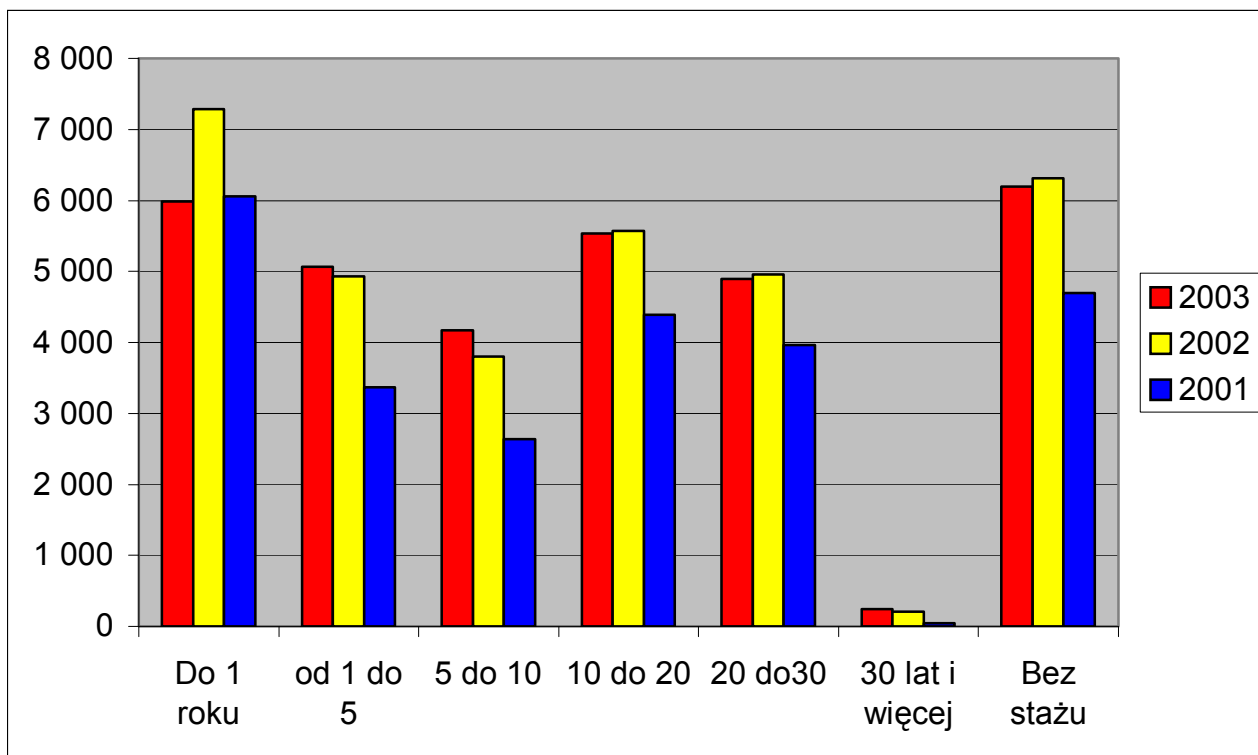
BEZROBOTNE KOBIETY WEDŁUG WYKSZTAŁCENIA



1.5.2 BEZROBOTNE KOBIETY WEDŁUG STAŻU PRACY

staż pracy	bezrobotni			%			zmiana	
	wrzesień 2003	wrzesień 2002	wrzesień 2001	wrzesień 2003	wrzesień 2002	wrzesień 2001	2003 - 2002	2002 - 2001
Do 1 roku	5.990	7.291	6.057	18,7	22,0	24,1	- 1.301	+ 1.234
1-5	5.062	4.931	3.369	15,8	14,9	13,4	+ 131	+ 1.562
5-10	4.173	3.802	2.633	13,0	11,5	10,4	+ 371	+ 1.169
10-20	5.537	5.574	4.389	17,2	16,9	17,4	- 37	+ 1.185
20-30	4 891	4.956	3.966	15,2	15,0	15,8	- 65	+ 990
30 lat i więcej	242	206	45	0,8	0,6	0,2	+ 36	+ 161
bez stażu	6.195	6.307	4.697	19,3	19,1	18,7	- 112	+ 1.610
ogółem	32.090	33.067	25.156	100	100	100	- 977	+ 7.911

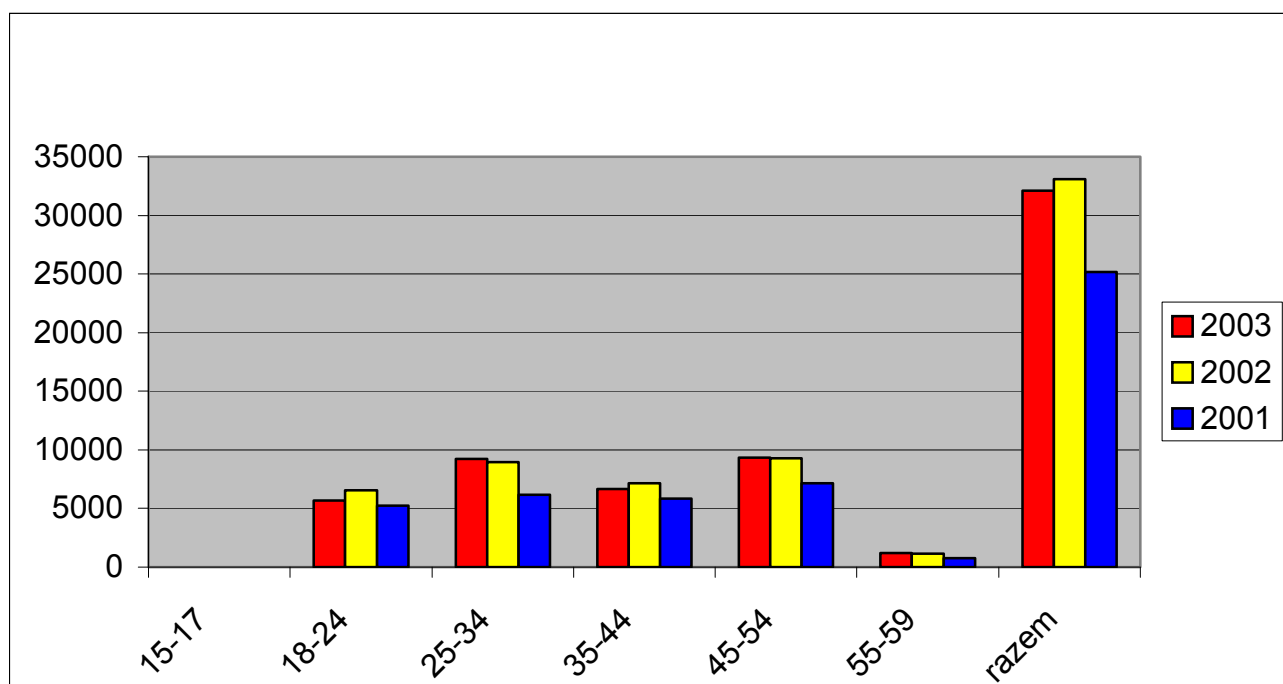
BEZROBOTNE KOBIETY WEDŁUG STAŻU PRACY W LATACH 2001-2003



1.5.3 BEZROBOTNE KOBIETY WEDŁUG WIEKU

wiek	bezrobotni			%			zmiana	
	wrzesień 2003	wrzesień 2002	wrzesień 2001	wrzesień 2003	wrzesień 2002	wrzesień 2001	2003 - 2002	2002 - 2001
15-17	5	4	4	0	0	0	1	0
18-24	5.675	6.569	5.255	17,7	19,9	20,9	- 894	+ 1.314
25-34	9.236	8.940	6.185	28,8	27,0	24,6	+ 296	+ 2.755
35-44	6.658	7.128	5.835	20,8	21,6	23,2	- 470	+ 1.293
45-54	9.316	9.288	7.131	29,0	28,1	28,3	+ 28	+ 2.157
55-59	1.200	1.138	746	3,7	3,4	3,0	+ 62	+ 392
razem	32.090	33.067	25.156	100	100	100	- 977	+ 7.911

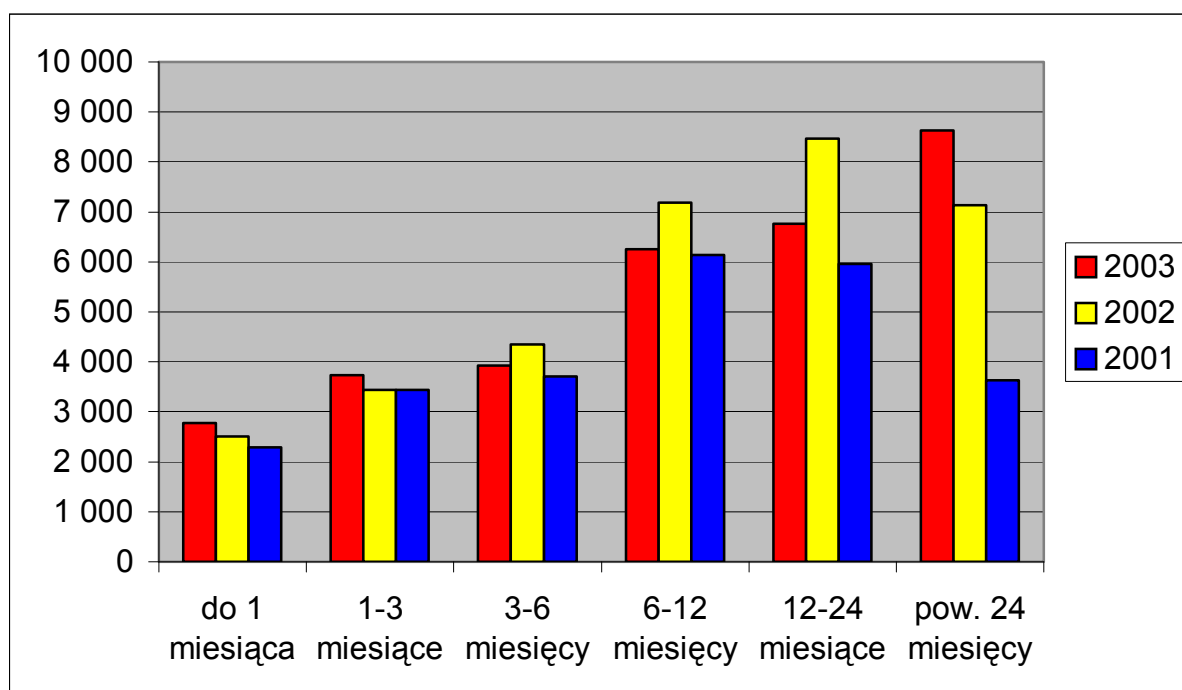
BEZROBOTNE KOBIETY WEDŁUG WIEKU W LATACH 2001-2003



1.5.4 BEZROBOTNE KOBIETY WEDŁUG CZASU POZOSTAWANIA BEZ PRACY

czas pozostawania bez pracy	bezrobotni			%			zmiana	
	wrzesień 2003	wrzesień 2002	wrzesień 2001	wrzesień 2003	wrzesień 2002	wrzesień 2001	2003 - 2002	2002 - 2001
do 1 miesiąca	2.775	2.509	2.294	8,7	7,6	9,1	+ 266	+ 215
1-3 miesiące	3.732	3.434	3.435	11,6	10,4	13,7	+ 298	- 1
3-6 miesięcy	3.930	4.343	3.704	12,2	13,1	14,7	- 413	639
6-12 miesięcy	6.249	7.181	6.140	19,5	21,7	24,4	- 932	1.041
12-24 miesiące	6.766	8.470	5.954	21,1	25,6	23,7	- 1.704	2.516
pow. 24 miesiące	8.638	7.130	3.629	26,9	21,6	14,4	+ 1.508	3 501
ogółem	32.090	33.067	25.156	100	100	100	- 977	+ 7.911

BEZROBOTNE KOBIETY WEDŁUG CZASU POZOSTAWANIA BEZ PRACY W LATACH 2001-2003



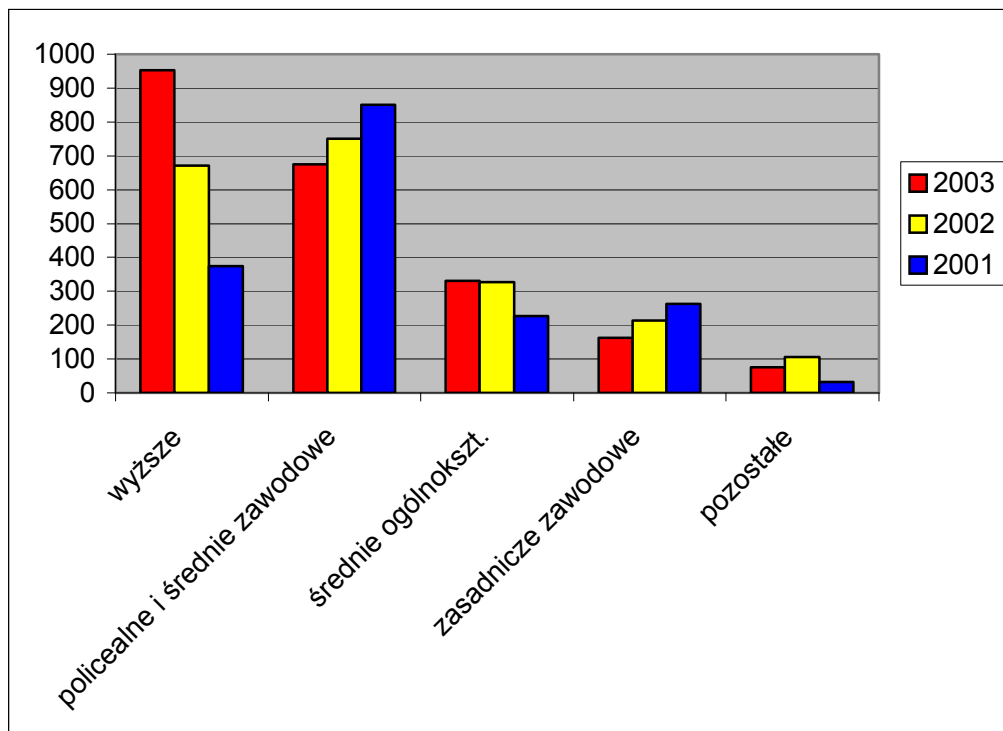
1.6 BEZROBOTNI ABSOLWENCI

W Warszawie na dzień 30. września 2003 r. zarejestrowanych było 2.194 absolwentów, w tym 1.310 kobiet. W analogicznym okresie roku ubiegłego zarejestrowanych było 2.068 absolwentów, w tym 1.213 kobiet.

1.6.1. BEZROBOTNI ABSOLWENCI WEDŁUG WYKSZTAŁCENIA

wykształcenie	bezrobotni			%			zmiana	zmiana
	wrzesień 2003	wrzesień 2002	wrzesień 2001	wrzesień 2003	wrzesień 2002	wrzesień 2001	2003- 2002	2002- 2001
wyższe	952	671	375	43,4	32,5	21,3	+ 281	+ 296
policealne i średnie zawodowe	674	751	850	30,7	36,3	48,6	- 77	- 99
średnie ogólnokształcące	330	327	227	15,1	15,8	13,0	+ 3	+ 100
zasadnicze zawodowe	163	213	263	7,4	10,3	15,1	- 50	- 50
pozostałe	75	106	33	3,4	5,1	2,0	- 31	+ 73
razem	2.194	2.068	1.748	100	100	100	126	+ 320

BEZROBOTNI ABSOLWENCI WG WYKSZTAŁCENIA W LATACH 2001-2003



Należy zwrócić uwagę na stale wzrastającą liczbę rejestrujących się absolwentów z wykształceniem wyższym (wzrost o 42% w stosunku do analogicznego okresu roku ubiegłego).

Natomiast w pozostałych grupach absolwentów odnotowuje się spadek rejestrującej się liczby osób w stosunku do analogicznego okresu ubiegłego roku: o 24% absolwentów szkół policealnych i średnich zawodowych, o 14,1% szkół zawodowych oraz o 17,3% szkół średnich ogólnokształcących.

1.7 BEZROBOTNI NIEPEŁNOSPRAWNI

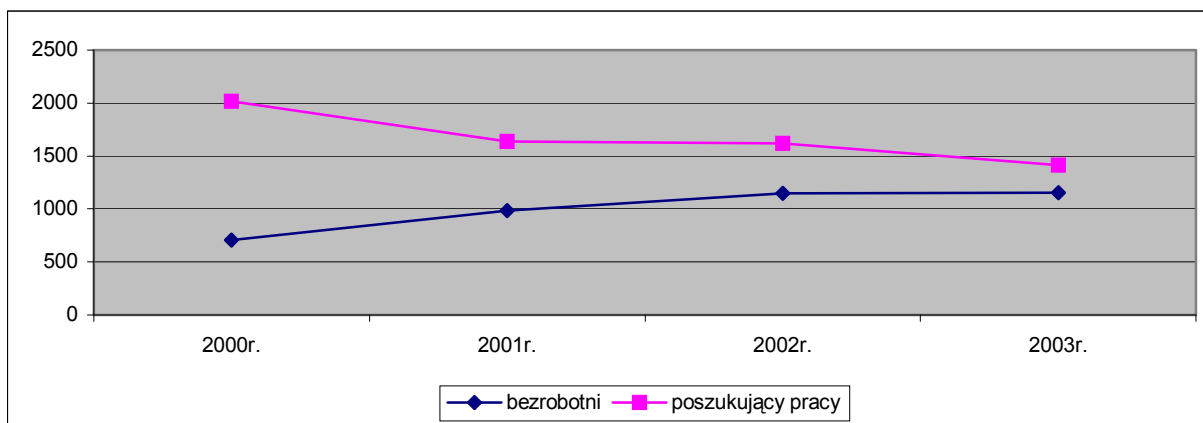
Na koniec III kwartału 2003 r. zarejestrowanych było 1.247 bezrobotnych niepełnosprawnych, w tym 573 kobiety. Na koniec III kwartału poprzedniego roku zarejestrowane były 1.173 osoby bezrobotne niepełnosprawne, w tym - 515 kobiet.

OBSŁUGA OSÓB NIEPEŁNOSPRAWNYCH

Liczba niepełnosprawnych zarejestrowanych w Urzędzie Pracy m.st. Warszawy utrzymuje się od 2000 r. na porównywalnym poziomie. W ostatnich czterech latach systematycznie wzrasta liczba bezrobotnych niepełnosprawnych, natomiast utrzymuje się tendencja spadkowa wśród niepełnosprawnych poszukujących pracy.

Bezrobocie wśród osób niepełnosprawnych (stan na 30.09.2003 r.):

	2003r.	%	2002r.	%	2001r.	%	2000r.	%
bezrobotni	1.247	45,6	1.173	44,0	1.061	38,0	740	27,0
poszukujący pracy	1.486	54,4	1.490	56,0	1.735	62,0	1.999	73,0
ogółem niepełnosprawnych:	2.733	100	2.667	100	2.796	100	2.739	100



W III kwartałach 2003 r. obsłużono 19.461 osób, z czego:

- 9.929 poszukujących pracy (51 %),
- 4.726 bezrobotnych (24,3%),
- 4.806 osób nie będących w ewidencji (24,7%).

Nawiązano kontakt z 70 pracodawcami, w wyniku czego pozyskano 71 miejsc pracy niesubsydiowanej. W 2003 r. pośrednictwo dysponowało 1.046 ofertami pracy, w tym było 669 miejsc pracy finansowanych ze środków PFRON (64% wszystkich ofert).

W III kwartałach 2003 r. zatrudnione zostały 1.053 osoby, w tym 219 osób bezrobotnych oraz 834 zarejestrowane jako poszukujące pracy i niezarejestrowane.

Szkolenia dla osób niepełnosprawnych rozpoczęły się w drugiej połowie września, z powodu opóźnienia w podziale środków PFRON.

Dział Obsługi Osób Niepełnosprawnych na bieżąco realizował porozumienie zawarte z Powiatowym Ośrodkiem Zatrudnienia i Rehabilitacji Osób Niepełnosprawnych w zakresie opiniowania wniosków pracodawców starających się o zwrot środków PFRON.

Ponadto Dział Obsługi Osób Niepełnosprawnych nawiązał kontakt z Fundacją „Bez Względu Na Niepogodę” – stowarzyszeniem działającym na rzecz osób upośledzonych umysłowo oraz Fundacją „Pro Euro”, która służy pomocą małym i średnim przedsiębiorcom.

24. września 2003 r. zorganizowana została Giełda Pracy dla osób niepełnosprawnych, przy współpracy Ośrodka Pomocy Społecznej dzielnicy Praga - Południe.

W III kwartale nawiązano kontakt z „Fundacją Pomocy Ludziom Osób Niepełnosprawnych” oraz Stowarzyszeniem na rzecz Osób Upośledzonych Umysłowo. Kontynuowana jest współpraca z Fundacją Pomocy Matematykom i Stowarzyszeniem Koalicji Na Rzecz Osób Niepełnosprawnych „Warszawski Dom Pod Fontanną”. Realizowany jest program JUNIOR; z 13 absolwentów kończących staże w czerwcu i wrześniu zatrudnionych zostało 5.

1.8 BEZROBOTNI POSIADAJĄCY PRAWO DO ZASIŁKU

Na koniec września br. prawo do zasiłku posiadało 7.401 bezrobotnych (tj. 11,9% ogółu bezrobotnych), w tym 3.970 kobiet. Na koniec III kwartału poprzedniego roku liczba bezrobotnych z prawem do zasiłku była większa o 413.

We wrześniu br. zarejestrowano 1.469 bezrobotnych posiadających prawo do zasiłku, czyli

➤ 39. bezrobotnych więcej, niż w analogicznym okresie poprzedniego roku.

Od stycznia do września zarejestrowano 12.421 bezrobotnych posiadających prawo do zasiłku.

1.9 BEZROBOTNI ZWOLNIENI Z PRZYCZYN DOTYCZĄCYCH ZAKŁADU PRACY

Na koniec września br. liczba zarejestrowanych w Urzędzie Pracy m. st. Warszawy bezrobotnych, zwolnionych z przyczyn dotyczących zakładów pracy wyniosła 6.487 (tj. 10.4% ogółu bezrobotnych), w tym 3.867 kobiet.

W analogicznym okresie roku poprzedniego liczba bezrobotnych w tej kategorii wyniosła 7.729, w tym 4.397 kobiet.

ZGŁOSZENIA ZWOLNIEŃ I ZWOLNIENIA Z PRZYCZYN DOTYCZĄCYCH ZAKŁADÓW PRACY:

wyszczególnienie		w III kwartałach 2003 r.				w III kwartałach 2002 r.			
		z sektora publicznego		z sektora prywatnego		z sektora publicznego		z sektora prywatnego	
		zakłady	osoby	zakłady	osoby	zakłady	osoby	zakłady	osoby
zgłoszenie zwolnień dot. zakładu pracy		60	2.728	184	13.368	40	1.600	230	9.186
		we wrześniu 2003				narastająco od początku roku			
zwolnienia z przyczyn dot. zakładu pracy	ogółem	5	383	18	863	43	1.470	143	6.568
	w tym z 3 mies.	X	210	x	407	x	875	x	2.239

Od stycznia do września br. zamiar zmniejszenia zatrudnienia z przyczyn dotyczących zakładu pracy zgłosiło 244. pracodawców, w tym 60 firm z sektora publicznego. Liczba osób przewidzianych do zwolnienia wyniosła 16.096, w tym 2.728 z sektora publicznego.

We wrześniu br. zamiar zmniejszenia zatrudnienia zgłosiło 15 pracodawców, w tym 2. z sektora publicznego.

ZAKŁADY PRACY, KTÓRE OD STYCZNIA DO WRZEŚNIA 2003 r. ZAPOWIEDZIAŁY

ZWOLNIENIA 20 I WIĘCEJ OSÓB

1.	DAEWOO MOTORS S.A.		1.480 osób
2.	GROUP 4 SP..Z O.O.	(cały kraj)	1.000 osób
3.	BANK PKO S.A		700 osób
4.	PBK OCHRONA S.A.	(cały kraj)	500 osób
5.	BANK MILLENIUM S.A. CENTRALA		675 osób
6.	ZAKŁAD ROBÓT INŻYNIERYJNYCH SP. Z O.O.		647 osób
7.	GROUP 4 SP. Z O.O.	(Warszawa i teren kraju)	300 osób
8.	NETIA TELEKOM S.A.		300 osób
9.	ENERGOMONTAŻ - PÓLNOĆ S.A		280 osób
10.	BUDIMEX – DROMEX S.A.		280 osób
11.	HOCHTIEF POLSKA SP. Z O.O.	(cały kraj)	253 osoby
12.	KOLPORTER S.A.	(Warszawa i teren kraju)	250 osób
13.	TOWARZYSTWO UBEZPIECZEŃ I REASEKURACJI S.A. „WARTA”		210 osób
14.	COMPENSA S.A. TOWARZYSTWO UBEZPIECZENIOWE	(cały kraj)	200 osób
15.	MIEJSKIE ZAKŁADY AUTOBUSOWE SP. Z O.O.		200 osób
16.	RUCH S.A. ODDZIAŁ W WARSZAWIE		190 osób
17.	WEA WHITE EAGLE AVITION		170 osób
18.	INVEST BANK S.A.	(cały kraj)	180 osób
19.	WAM, ODDZIAŁ TERENOWY NR 1		170 osób
20.	CONFEX AUTO BIZNES SP. Z O.O.		161 osób
21.	SAMODZIELNY SZPITAL KLINICZNY IM PROF. DR M. MICHAŁOWICZA		157 osób
22.	WARS S.A. W WARSZAWIE		153 osoby
23.	ZUTECH SP.Z O.O.		150 osób
24.	JEDNOSTKA WOJSKOWA NR 4323		145 osób
25.	SAMODZIELNY ZESPÓŁ PUBLICZNYCH ZAKŁADÓW LECZNICTWA OTWARTEGO WARSZAWA MOKOTÓW		140 osób
26.	WARSZAWSKIE PRZEDSIĘBIORSTWO KONTROLI PARKINGU ULICZNEGO „WAPARK” SP. Z O.O.		140 osób
27.	MOSTOSTAL ALUMINIUM		137 osób
28.	PHARMACIA POLSKA SP. Z O.O.		133 osoby
29.	INSTYTUT MATKI I DZIECKA		130 osób
30.	ERICSSON SP. Z O.O.		130 osób
31.	IM - UR		129 osób
32.	SZPITAL KLINICZNY DZIECIĄTKA JEZUS CENTRUM LECZENIA OBRAŻEŃ		117 osób
33.	CENTRUM NAUKOWO-PRODUKCYJNE ELEKTRONIKI PROFESJONALNEJ „RADWAR” S.A.		111 osób
34.	SCHNEIDER ELECTRIC POLSKA SP Z O.O.		110 osób
35.	JEDNOSTKA WOJSKOWA NR 1158		109 osób
36.	KATOLICKIE STOWARZYSZENIE „CIVITAS CHRISTIANA” (Warszawa i teren kraju)		109 osób
37.	SAMODZIELNY PUBLICZNY ZAKŁAD OPIEKI ZDROWOTNEJ SZPITAL PRASKI		106 osób
38.	SAMODZIELNY PUBLICZNY ZAKŁAD OPIEKI ZDROWOTNEJ SZPITAL WOLSKI		105 osób
39.	CENTRALNY SZPITAL KOLEJOWY WARSZAWA MIĘDZYLESIE SAMODZIELNY PUBLICZNY ZAKŁAD OPIEKI ZDROWOTNEJ		101 osób
40.	HEROS BANKOWE PRZEDSIĘBIORSTWO UBEZPIECZEŃ I REASEKURACJI	(cały kraj)	100 osób
41.	TDC INTERNET POLSKA S.A.		100 osób
42.	SAMODZIELNY ZESPÓŁ PUBLICZNYCH ZAKŁADÓW LECZNICTWA OTWARTEGO WARSZAWA - MOKOTÓW		100 osób
43.	BANK INICJATYW SPOŁECZNO – EKONOMICZNYCH S.A..		100 osób
44.	INSTYTUT „POMNIK ZDROWIA DZIECKA”		100 osób
45.	PRACOWNICZA SPÓŁKA „URSUS” S.A.		100 osób
46.	JEDNOSTKA WOJSKOWA NR 2063		96 osób
47.	SWARZĘDZ MARKET S.A.	(cały kraj)	94 osoby
48.	ZESPÓŁ WSPÓLNOT MIESZKANIOWYCH ODDZIAŁU TERENOWEGO NR 1 WOJSKOWEJ AGENCJI MIESZKANIOWEJ		83 osoby

49.	SAMODZIELNY SZPITAL KLINICZNY IM. PROF. DR W ORLOWSKIEGO	81 osób
49.	TDC INTERNET S.A.	80 osób
50.	PRZEDSIĘBIORSTWO ZAOPATRZENIA FARMACEUTYCZNEGO „CEFARM – WARSZAWA” S.A.	80 osób
51.	MAZOWIECKIE PRZEDSIĘBIORSTWO ROBÓT DROGOWYCH DROMAZ	78 osób
52.	SOFITEL VICTORIA WARSAW	70 osób
53.	SZPITAL KLINICZNY DZIECIĄTKA JEZUS CENTRUM LECZENIA OBRAŻEŃ	70 osób
54.	MCX SYSTEM SP. Z O.O (Warszawa i teren kraju)	70 osób
55.	PRZEDSIĘBIORSTWO BUDOWNICTWA UPRZEMYSŁOWIONEGO WARSZAWA PÓLNOC	70 osób
56.	POLCARD S.A. (cały kraj)	70 osób
57.	CEMET S.A.	65 osób
58.	ELEKTRIM – MEGADDEX S.A.	65 osób
59.	KALTOR - TOURIST	61 osób
60.	ELEKTROMONTAŻ S.A.	60 osób
61.	WYTWÓRNIA SPRZĘTU KOMUNIKACYJNEGO „PZL WARSZAWA II” S.A. GRUPA BUMAR	58 osób
62.	MCX SYSTEMS SP. Z O.O.	57 osób
63.	CURTIS DEVELOPMENT SP. Z O.O.	55 osób
64.	PRZEDSIĘBIORSTWO ROBÓT KOMUNIKACYJNYCH – 7 S.A.	55 osób
65.	FORNETTI POLSKA SP. Z O.O.	55 osób
66.	ODDZIAŁ ZABEZPIECZENIA TOPOGRAFICZNEGO	52 osoby
67.	MCX SP. Z O.O.	50 osób
68.	ERNST & YOUNG AUDIT SP. Z O.O.	50 osób
69.	PAŃSTWOWY ZAKŁAD HIGIENY INSTYTUT NAUKOWO- BADAWCZY	50 osób
70.	PERUN – PLUS SP. Z O.O.	48 osób
71.	NARODOWY BANK POLSKI ZAKŁAD USŁUG GOSPODARCZYCH (cały kraj)	47 osób
72.	ING SECURITIES S.A.	45 osoby
73.	ORBIS S.A. ODDZIAŁ HOTEL EUROPEJSKI	43 osoby
74.	CENTRUM STRATEGII ROZWOJU I UPOWSZECHNIANIA NAUKI POLSKIEJ AKADEMII NAUK	43 osoby
75.	SOCIETE D’EXPLOITATION HOTEK POLSKA SP. Z O.O.	42 osoby
76.	DAEWOO ZOCAR SP Z O.O	41 osób
77.	SAMODZIELNY ZAKŁAD PUBLICZNYCH ZAKŁADÓW LECZNICTWA OTWARTEGO WARSZAWA WOLA	40 osób
78.	TYCO FIRE& SECURITY ADT – SENSORMATIC POLAND SP. Z O.O.	40 osób
79.	INTERIOR SP. Z O. O.	40 osób
80.	COCA-COLA POLAND SERVICES SP. Z O.O.	39 osób
81.	EURO BANK S.A.	39 osób
82.	POLSKIE PRZEDSIĘBIORSTWO WYDAWNICTW KARTOGRAFICZNYCH IM. EUGENIUSZA ROMERA S.A.	38 osób
83.	INCO VERITAS S.A. GRUPA WYROBÓW BUDOWLANYCH	38 osób
84.	REJONOWY ZAKŁAD USŁUGOWY SŁUŻBY MUNDUROWEJ GOSPODARSTWO POMOCNICZE JW 2063	38 osób
85.	REJONOWY ZAKŁAD USŁUGOWY SŁUŻBY MUNDUROWEJ, GOSPODARSTWO POMOCNICZE JEDNOSTKI WOJSKOWEJ NR 2063	38 osób
86.	ZESPÓŁ WSPÓLNOT MIESZKANIOWYCH NR2 ODDZIAŁU TERENOWEGO NR 1 WOJSKOWEJ AGENCJI MIESZKANIOWEJ	37 osób
87.	PEKPOL S.A. (Warszawa i teren kraju)	37 osób
88.	REGIONALNE CENTRUM KRWIODAWSTWA I KRWIOLECZNICTWA	36 osób
89.	NAFTPROJEKT SP. Z O.O.	36 osób
90.	VIVARTE ANDRE POLSKA SP. Z O.O.	35 osób
91.	SKANSKA S.A.	35 osób
92.	ZESPÓŁ WSPÓLNOT MIESZKANIOWYCH ODDZIAŁU TERENOWEGO NR 1 WOJSKOWEJ AGENCJI MIESZKANIOWEJ	35 osób
93.	FARMACJA KOLEJOWA SP. Z O.O. (cały kraj)	35 osób
94.	AMP LOGISTYKA SP. Z O.O.	34 osoby
95.	RYDER LOGISTICS &TRANSPORTATION SOLUTIONS WORLDWIDE	34 osoby
96.	SPÓŁDZIELNIA PRODUKCYJNO – USŁUGOWO – HANDLOWA „SPOTEX” ZAKŁAD PRACY CHRONIONEJ	34 osoby
97.	WSCHODNI BANK CUKROWNICTWA S.A.	33 osoby

98.	PRZEDSIĘBIORSTWO PRZEMYSŁU BETONÓW „PREFABET – WARSZAWA”	32 osoby
99.	ZAKŁAD APARATURY LABORATORYJNO – MEDYCZNEJ „ZELMED” SPÓŁDZIELNIA PRACY	32 osób
100.	JEDNOSTKA WOJSKOWA NR 1153 – PRZEDSZKOLE NR 177	31 osób
101.	DOM MAKLERSKI BANKU HANDLOWEGO S.A.	30 osób
102.	DECORADOR S.A.	30 osób
103.	SAMPO TOWARYSTWO UBEZPIECZEN NA ZYCIE S.A.	30 osób
104.	BIURO STUDIÓW I PROJEKTÓW ŁĄCZNOŚCI PRZEDSIĘBIORSTWO PAŃSTWOWE (Warszawa i teren kraju)	30 osób
105.	KAMED APARATURA I INSTRUMENTY MEDYCZNE	30 osób
106.	ERNST & YOUNG SP. Z O.O. TAX ADVISORS SP. Z O.O.	30 osób
107.	FABRYKA WYROBÓW PRECYZYJNYCH „VIS” S.A.	30 osób
108.	PRZEDSIĘBIORSTWO ROBÓT TERMOIZOLACYJNYCH I ANTYKOROZYJNYCH „TERMOKOR” SP. Z O.O.	30 osób
109.	ZESPÓŁ HOTELI WOJSKOWEJ AGENCJI MIESZKANIOWEJ BELWEDERSKI	28 osób
110.	PRZEDSIĘBIORSTWO PRODUKCYJNO – HANDLOWO – USLUGOWE ZAKŁAD PRACY CHRONIONEJ “ZORZA S.A.”	28 osób
111.	LEWIPLAST SP. Z O.O.	28 osób
112.	GOSPODARSTWO POMOCNICZE KASYNO WOJSKOWE NR 159 PRZY JW 4323	28 osób
113.	JEDNOSTKA WOJSKOWA NR 1153 KASYNO NR 151	27 osób
114.	LOCARIS SP. Z O.O.	27 osób
115.	ALEXANDER MILL SERVICES INTERNATIONAL	26 osób
116.	INSTYTUT MASZYN SPOŻYWCZYCH	25 osób
117.	SLOVAKOFARMA POLSKA SP. Z O.O.	25 osób
118.	PRZEDSIĘBIORSTWO INSTALACJI ELEKTRYCZNYCH WARSZAWA SP. Z O.O.	25 osób
119.	DECORADOR	25 osób
120.	DAEWOO TOWARZYSTWO UBEZPIECZENIOWE S.A.	25 osób
121.	POLAM – WARSZAWA S.A.	25 osób
122.	BIPROMASZ PRZEDSIĘBIORSTWO PROJEKTOWANIA I REALIZACJI INWESTYCJI SP. Z O.O.	24 osoby
123.	FINLANDIA BALLANTINES GROUP	23 osoby
124.	AZYX POLSKA S.A.	22 osoby
125.	WARSZAWSKIE ZAKŁADY EKSPLOATACJI KRUSZYWA SP. Z O.O.	22 osoby
126.	HABE SP. Z O.O.	22 osoby
127.	CENTRAL PROPERTIES S.A.	21 osób
128.	EURO BANK S.A.	21 osób
129.	WOJEWÓDZKIE ZAKŁADY SANITARNE	20 osób
130.	TOWARZYSTWO REASEKURACJI I UBEZPIECZEŃ PARTNER S.A.	20 osób
131.	WARDYŃSKI I WSPÓLNICY, ADWOKACI I RADCOWIE PRAWNI	20 osób
132.	ENCO SERWIS SP. Z O.O.	20 osób
133.	ELCOMP SP. Z O.O.	20 osób
134.	ENERKOM SP. Z O.O.	20 osób
135.	ERNST & YOUNG S.A.	20 osób

2 AKTYWIZACJA RYNKU PRACY

2.1 POŚREDNICTWO PRACY

Pośrednicy pracy w codziennej obsłudze klienta realizują zadania określone w ustawie. Udzielają profesjonalnej pomocy każdej zgłaszającej się po nią osobie. Realizują oferty pracy, przyjmują i opiniują karty kandydatów na szkolenia. W III kwartałach 2003 r. zostały zaopiniowane 2.242 wnioski na szkolenie.

Realizując zapisy zawarte w porozumieniach z Ośrodkami Pomocy Społecznej pośrednicy potwierdzają karty aktywności zawodowej, z jakimi zgłaszają się osoby bezrobotne.

Pośrednicy pracy realizują zainicjowany w 2001 r. program „Szansa na pracę”, dzięki któremu wielu osobom udało się powrócić do aktywnego życia zawodowego.

Pozostają w stałym kontakcie z bezrobotnymi objętymi Indywidualnym Programem Obsługi. W III kwartałach 2003 r. z 761 osób objętych programem udało się zatrudnić 376, co stanowi 49,4% ogółu osób objętych programem.

W okresie 9 miesięcy 2003 r. pośrednicy realizowali z powodzeniem kilka dużych ofert pracy. Wzywali osoby bezrobotne i wydawali im skierowania. Wśród tych ofert na szczególną uwagę zasługują:

- PGA Farmacol – 80 miejsc zatrudnienia dla pracowników magazynowych;
- Remark – w ramach prac interwencyjnych 30 wolnych miejsc zatrudnienia na stanowiska sprzątaczek,
- Oso System – w ramach prac interwencyjnych, 20 miejsc zatrudnienia,
- Akropolis – oferta pracy czasowej na stanowisko pakowaczki; oferowano 25 wolnych miejsc pracy,
- Investment - w ramach prac interwencyjnych dla 20 szwaczek- w trakcie realizacji wezwano 51 osób,
- Hipermarket REAL - zgromadzono 360 kwestionariuszy osobowych, które zostały potem przekazane pracodawcy. Wzywali sprzedawców, magazynierów, kasjerów i pracowników ochrony, proponując udział w spotkaniu z pracodawcą,
- Program „Czysta Warszawa” – prowadzenie naboru 200 pracowników fizycznych - osób sprzątających. Rekrutacja odbywała się w maju, pośrednicy wydawali skierowania, umawiali na spotkania z pracodawcą, które odbywały się w siedzibie Urzędu. Jeden pośrednik uczestniczył w procesie rekrutacji wspólnie z przedstawicielem pracodawcy, udzielając wszelkiej pomocy,

by przebiegała ona możliwie bez zakłóceń. Na oferowane miejsca pracy zgłosiło się, mimo szeroko zakrojonej akcji informacyjnej, jedynie 250 osób,

- „Krajowy Rejestr Długów” - zgodnie z procedurą opracowaną przez pion marketingu i pracodawcę pośrednicy pracy kierowali osoby bezrobotne do doradców zawodowych w celu przeprowadzenia testów predyspozycji zawodowych,
- Star Foods S.A. – 30 etatów,
- P.H. „AMA” Sp. z o.o. – 8 etatów,
- Przedsiębiorstwo Przemysłu Betonów „Prefabet – Warszawa” – 21 etatów,
- Radex S.A. – 7 etatów,
- WM.Sp.z o.o. ul. Łotewska 12 – 5 etatów,
- ZBK Bielany - 17 etatów,
- Szpital Bielański - 5 etatów,
- Broplast Sp.jawna. – 3 etaty,
- Muzeum Łazienki Królewskie - 5 etatów,
- Polskie Agencje Ochrony - 20 etatów,
- Zakład Obsługi Mazowieckiego Urzędu Wojewódzkiego w Warszawie - 4 etaty,
- Zakład Usług Wielobranżowych „REMARK” - 9 etatów,
- Instytut Szkolenia i Usług „Luksus” – 4 etaty,
- Dom Dziecka Nr 2 z ul. Jaktorowskiej 6 - 4 etaty,
- Ośrodek Pomocy Społecznej Dzielnicy Bielany m. st. Warszawy - 5 etatów,
- Dom Pomocy Społecznej ul. Nowoursynowska 216 - 9 etatów,
- Ośrodek Wsparcia Dziecka i Rodziny „KOŁO” - 4 etaty,
- Dom Pomocy Społecznej ul. Syreny 26 – 3 etaty,
- ZBK Ursus - 20 etatów.

Dla firm EuroTech, Trans Logi, Kolporter, Eva Bis i Art Catering, zastosowano procedurę indywidualnej rekrutacji pracowników z włączeniem doradców zawodowych w ten proces.

W bieżącym kwartale pośrednicy pracy przeprowadzili również indywidualny nabór pracowników dla firmy Łuk Serwis S.C., Drukarni Naukowo Technicznej S.A., Niepublicznego Zakładu Opieki Zdrowotnej, Krajowej Szkoły Administracji Publicznej, Urzędu Miasta st. Warszawy, Przedsiębiorstwa Handlowego „AMA” S.A, Universal Express.

W ciągu 9. miesięcy 2003 r. zostało wezwanych 1.037 osób, z których 89 odmówiło przyjęcia propozycji pracy.

Pośrednicy, zgodnie z podpisanymi porozumieniami, w każdym tygodniu obsługują trzy punkty filialne - w dzielnicach Ursynów i Białołęka i od 27 maja 2003 r. - w Urzędzie Dzielnicy Targówek.

Pion zajmujący się promocją usług Urzędu w omawianym okresie realizował z powodzeniem zadania wynikające z założeń planu marketingowego.

Stanowisko ds. marketingu przygotowało Analizę Rynku Pracy w I półroczu 2003 r.

Kontynuowana jest również praca nad zorganizowaniem Klubów Pracy w 10. dzielnicach m. st. Warszawy.

W III kwartale 2003 r. udało się pozyskać pracodawców do realizacji programu rynku pracy „Resocjalizacja i praca”, którzy zatrudnią od początku listopada br. 25 osób z grupy docelowej programu.

Powstały prezentacje graficzne:

- „Problem bezrobocia na terenie Warszawy”,
- „Działalność Urzędu wynikająca z realizacji zapisów ustawy z dnia 14 grudnia 1994 r. o zatrudnieniu i przeciwdziałaniu bezrobociu”,
- „Działania Urzędu skierowane do bezrobotnych absolwentów”,
- „Fundusz Pracy, realizacja w latach 2001-2003”,
- „Wolontariat Europejski”,
- „Edukacja w Unii Europejskiej”,
- „Aktywne formy przeciwdziałania bezrobociu – materiał promocyjny”,
- „Analiza i Struktura Rynku Pracy w I półroczu 2003 r.”
- „Możliwość wykorzystania Funduszy Unii Europejskiej w Aktywnej Polityce Rynku Pracy”.

Przygotowano i wydano 3 numery BIULETYNU URZĘDU PRACY M.ST. WARSZAWY, zawierającego istotne informacje dotyczące polityki społecznej, rynku pracy w Polsce i Warszawie oraz w krajach Unii Europejskiej.

Przygotowane zostały również wnioski o przyznanie dodatkowych funduszy na realizację dwóch programów skierowanych do bezrobotnych absolwentów:

- wojewódzki program - Aktywizacja Zawodowa Osób Bezrobotnych „Mazowsze 2003”, w którym przedstawiliśmy autorski program „Wiedza i praca”,
- program autorski „Nie Jesteś Sam”.

Kolejnym projektem, którego realizacją zajmuje się Urząd Pracy m.st. Warszawy jest program „Czysta Warszawa”. Celem programu jest poprawa stanu sanitarnego i estetyki miasta, a także – w konsekwencji - aktywizacja zawodowa osób zagrożonych długotrwałym bezrobociem.

Urząd Pracy m.st. Warszawy włączył się aktywnie w realizację projektu. Pracownicy Urzędu przygotowali spotkania z pracodawcą, które odbywały się w maju br. Podjęli też współpracę z organizacjami, stowarzyszeniami i noclegowniami, zajmującymi się osobami bezdomnymi, które dzięki naszej współpracy zostały włączone w proces rekrutacyjny.

Opracowano założenia, kryteria i zasady 2. KONKURSÓW DLA PRACODAWCÓW na zorganizowanie subsydiowanych miejsc pracy. Dzięki dobrej współpracy z dziennikiem „Życie Warszawy” udało się pozyskać ten periodyk do objęcia patronatu medialnego nad projektem.

W I półroczu wspólnie z Urzędem Miasta Stołecznego Warszawy realizowany był program „Moja Gmina w Unii Europejskiej”. Jego celem było zintensyfikowanie kampanii informacyjnej Rządu RP na temat przyszłego członkostwa Polski w Unii Europejskiej. Zgodnie z zapisami zawartymi w opracowaniu przygotowanym przez Biuro ds. Referendum Europejskiego Kancelarii Prezesa Rady Ministrów i Ministerstwo Gospodarki, Pracy i Polityki Społecznej zadanie urzędów pracy sprowadzało się do dokonania wyboru potencjalnych stażystów spośród osób w nich zarejestrowanych.

Urząd Pracy m.st. Warszawy nie tylko dokonał takiego wyboru, ale także przeprowadził testy kompetencyjne, które wyłoniły najlepszych kandydatów. Na terenie Warszawy zostało zorganizowanych piętnaście Ośrodków Informacji Europejskiej w urzędach dzielnic i jeden w siedzibie Urzędu Pracy m.st. Warszawy przy ul. Ciołka 10 a. W każdym z tych punktów osoby zainteresowane mogły uzyskać informacje na temat różnych aspektów członkostwa Polski w Unii Europejskiej. W 16 Ośrodkach stażyści wykonywali swoje obowiązki do dnia 30. czerwca br.

Nawiązane zostały kontakty z organizacjami pozarządowymi, m.in. Mazowieckim Stowarzyszeniem Pomocy i Readaptacji Społecznej „Ogniwo” i Polskim Stowarzyszeniem Osób Bezrobotnych „Potrzeba”. Podjęta została również współpraca z Ruchem Obrony Bezrobotnych. Urząd udostępnia salę na spotkania członków Ruchu, a także udostępnia tablice informacyjne dla bieżącej działalności Stowarzyszenia. Pracownicy marketingu stale współpracują z Ośrodkami Pomocy Społecznej w celu podjęcia wspólnych działań na rzecz szeroko pojętej aktywizacji zawodowej osób bezrobotnych.

Realizowana jest współpraca z Biurem Karier Uniwersytetu Warszawskiego oraz organizacjami studenckimi np. AISEC, BEST w zakresie aktywizacji zawodowej absolwentów, doradztwa zawodowego i tworzenia nowych miejsc pracy. Odbyło się również spotkanie z Biurem Karier Akademii Medycznej, na którym przeanalizowano możliwości współpracy.

Kierownictwo Urzędu spotkało się z zawodowymi i społecznymi kuratorami sądowymi.

Stworzona została baza danych dotycząca jednostek samorządu gospodarczego działających na terenie Warszawy.

Od 1 lipca w Dziale Aktywizacji Rynku Pracy istnieje stanowisko eurokoordynatora. Osoba zatrudniona w tym charakterze zajmuje się przygotowaniem koncepcji i zbieraniem materiałów dotyczących możliwości uczestniczenia naszego Urzędu w projektach i programach mających na celu pozyskiwanie funduszy na realizację zadań określonych w „programowych dokumentach wykorzystywania funduszy strukturalnych Unii Europejskiej”. Eurokoordynator wspólnie z pracownikami działu ARP będzie zajmował się opracowywaniem i składaniem wniosków aplikacyjnych o dotację na projekty z zakresu zadań statutowych Urzędu. Osoba na tym stanowisku będzie składać kwartalne raporty ze swojej działalności. Wszystkie powyższe zadania będą realizowane we współpracy z Biurem Strategii, Rozwoju i Integracji Europejskiej Urzędu m.st. Warszawy oraz Wojewódzkim Urzędem Pracy w Warszawie.

Pracownicy marketingu nawiązali kontakt z przedstawicielami Centrum Organizacji Pozarządowych SZPITALNA. Efektem spotkania było zorganizowanie w dniu 18. lipca br. konferencji z udziałem pracowników Urzędu i przedstawicieli 15. organizacji pozarządowych. Celem spotkania było przedstawienie oferty Urzędu, w tym szczególnie możliwości organizowania subsydiowanych miejsc zatrudnienia w ramach robót publicznych i prac interwencyjnych, a także staży i refundowanych miejsc zatrudnienia dla absolwentów. Istotnym elementem spotkania było wypracowanie stanowiska w sprawie współpracy przy ubieganiu się o fundusze strukturalne.

Kontynuowana jest również współpraca z Fundacją „Świat Na Tak” i Fundacją „Bez Względu Na Niepogodę”. Rozpoczęto rozmowy dotyczące wspólnego organizowania klubów pracy dla młodzieży

W pionie marketingu prowadzony jest „monitoring” pośrednictwa, statystyka zwolnień grupowych i analiza sytuacji na warszawskim rynku pracy, które pozwalają lepiej rozpoznawać oczekiwania i potrzeby potencjalnych pracodawców. Coraz liczniejsze kontakty z organizacjami pracodawców, stowarzyszeniami i centrami biznesowymi, a także organizacjami pozarządowymi stwarzają nadzieję na coraz bardziej efektywną współpracę i podejmowanie w przyszłości wspólnych przedsięwzięć związanych z aplikowaniem o środki z Funduszy Strukturalnych Unii Europejskiej.

Podobnie jak w latach ubiegłych Urząd Pracy m. st. Warszawy współpracuje z ośrodkami pomocy społecznej przy organizowaniu giełd i targów pracy. W III kwartałach Urząd Pracy m.st. Warszawy uczestniczył w 9 targach pracy:

- 26.03.2003 r. - Wiosennej Giełdzie Pracy zorganizowanej wspólnie z Ośrodkiem Pomocy Społecznej Dzielnicy Bemowo i Urzędem Dzielnicy Bemowo,
- 28.02.-01.03.2003 r. - Międzynarodowym Salonie Edukacyjnym organizowanym przez Wydawnictwo Edukacyjne Perspektywy Press,
- 09.04.2003 r. - V Bielańskich Targach Pracy organizowanych wspólnie z Ośrodkiem Pomocy Społecznej Dzielnicy Bielany i Urzędem Dzielnicy Bielany,
- 14.04.2003 r. - Targach „Unia Europejska – Szansa- Młodzież”,
- 08-09.2003 r. - Targach Pracy Politechniki Warszawskiej,
- 04.06.2003 r.– Lokalnych Targach Pracy w dzielnicy Włochy organizowanych wspólnie z Ośrodkiem Pomocy Społecznej Dzielnicy Włochy i Urzędem Dzielnicy Włochy,
- 18.06.2003 r. - Lokalnych Targach Pracy w dzielnicy Praga – Południe zorganizowanych wspólnie z Ośrodkiem Pomocy Społecznej Dzielnicy Praga - Południe i Urzędem Dzielnicy Praga – Południe,
- 24.09.2003 r.- Lokalnych Targach Pracy w dzielnicy Bemowo;
- 24.09.2003 r. - Lokalnych Targach Pracy dla osób niepełnosprawnych w dzielnicy Praga - Południe.

Ponadto w ciągu omawianego półrocza zorganizowano i przeprowadzono giełdy pracy dla 22 pracodawców:

- Zakładu Produkcyjno - Usługowego Tontor ul. Warszawska 10, Kalisz,
- Przedsiębiorstwa Usługowo – Handlowego Pragal ul. Galla 4B, Radom,
- Budvar Centrum ul. Przemysłowa 36, Zduńska Wola,
- Amilek Sp. z o.o. ul. Warszawska 44, Choszczówka Stojecka,
- Marc ul. Mandarynki 2/28, Warszawa,
- Lidl Polska sp. z o.o. Centrum Dystrybucyjne Jankowice, ul. Przemysłowa 2, Tarnowo Podgórne,
- Krajowego Rejestru Długów, ul. Armii Ludowej 21, Wrocław,
- FMG-Financial Marketing Group International S.A., ul. Okopowa 18/7, Warszawa,
- Towarzystwa Ubezpieczeniowego GENERALI i GENERALI ŻYCIE,
- PROFI Multi Serwis, ul. A. Struga 42, Szczecin,
- Faelbet S.A. ul. Marywilska 42c, Warszawa,
- Korporacji Technicznej S.A., ul. Mińska 25, Warszawa,

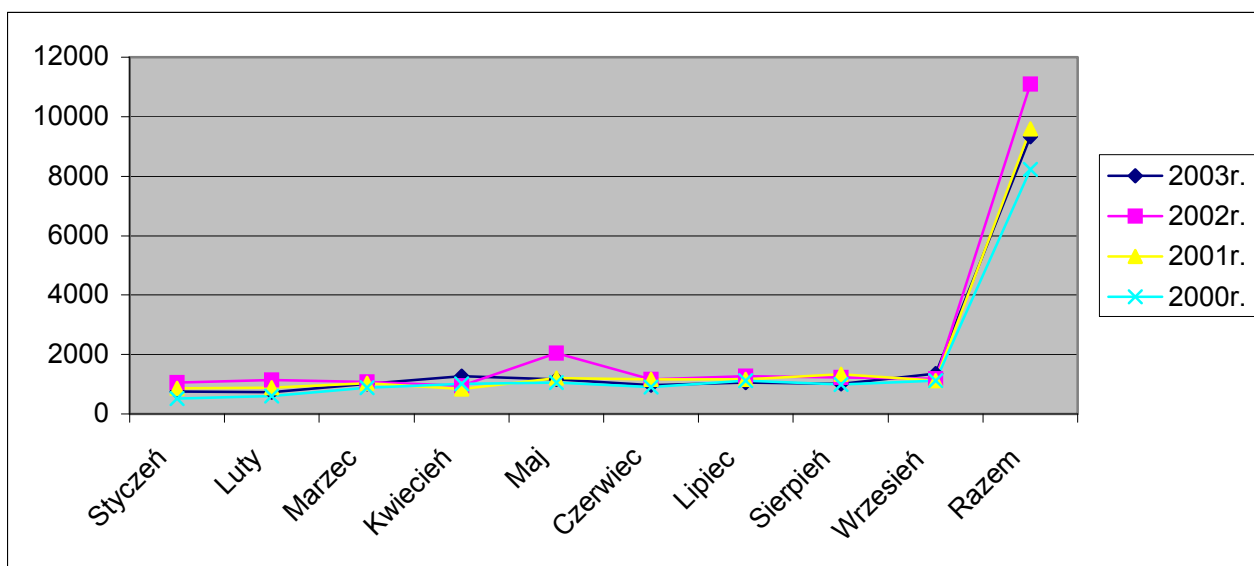
- Bizness Partner, ul. Sterlinga 26, Łódź,
- Straży Miejskiej m.st. Warszawy -ul. Czerniakowska 130/132, Warszawa,
- AIG Polska Towarzystwa Ubezpieczeń S.A – ul. Marszałkowska 111, Warszawa,
- Oriflame, ul. Bohaterów Warszawy 2, Warszawa (5 spotkań),
- Alpa Dystrybucja, Janusz Kurek – ul. Akacjowa 5, Tarnowiec,
- Gerling Polska, ul. Kruczkowskiego 8, Warszawa (2 spotkania),
- TESCO PIASTÓW – Al. Tysiąclecia 7, Piastów,
- ZUOM – Agencji Ochrony Osób i Mienia, ul. Kosmosu 5, Nowy Dwór Mazowiecki (2 spotkania),
- Amplico Life S.A. – ul. Przemysłowa 26, Warszawa.

Pracodawcy poszukiwali pracowników na stanowiska handlowców-przedstawicieli handlowych, konsultantów, biotechnologów-farmaceutów, personelu sprzątającego, ślusarzy, pracowników produkcyjnych, doradców finansowych, sprzedawców oraz kasjerów.

2.1.1 OFERTY PRACY

LICZBA OFERT PRACY LATACH 2000-2003				
Miesiąc	2003 r.	2002 r.	2001 r.	2000 r.
Styczeń	756	1.053	860	522
Luty	727	1.133	888	599
Marzec	1.023	1.076	1.031	888
Kwiecień	1.266	939	831	1.018
Maj	1.161	2.047	1.204	1.062
Czerwiec	968	1.165	1.153	900
Lipiec	1 061	1 272	1 159	1 124
Sierpień	1 005	1 219	1 346	989
Wrzesień	1 366	1 181	1 116	1 123
Razem	9 333	11 085	9 588	8 225

LICZBA OFERT PRACY



Od roku 2001 utrzymuje się zbliżona liczba ofert pracy. Wyjątkowe wskaźniki zostały zanotowane w maju 2002 roku, kiedy to w dyspozycji Urzędu pozostawało 2.047 miejsc zatrudnienia. Było to spowodowane prowadzeniem przez Urząd naboru rachmistrzów dla potrzeb Narodowego Spisu Powszechnego 2002.

NAJCZĘŚCIEJ ZGŁASZANE OFERTY PRACY

Pracownicy do prac pomocniczych i niewykwalifikowani:

- kucharze,
- sprzedawcy w gastronomii,
- robotnicy magazynowi,
- dozorcy,
- sprzątaczkę,
- opiekunki osób niepełnosprawnych,

wynagrodzenie 800-900 zł brutto.

Wykwalifikowani robotnicy budowlani ze stażem w zawodach:

- murarz,
- tynkarz,
- cieśla,
- zbrojarz,
- montażysta okien,
- glazurnik,

wynagrodzenie 800 – 1.100 zł brutto,

wymagane są kwalifikacje potwierdzone świadectwami pracy, badania wysokościowe;

Oferty z wykształceniem zasadniczym zawodowym:

- ślusarz-spawacz z uprawnieniami na spawanie elektryczne i gazowe,
- monter instalator-hydraulik,
- elektryk z uprawnieniami SEP do 1KV i do 15 KV,
- robotnicy budowlani z wykształceniem kierunkowym, praktyką zawodową i badaniami wysokościowymi,
- mechanicy,
- agenci ochrony w większości z licencjami I lub II stopnia

wynagrodzenie około 900-1.100 zł brutto;

- sprzedawcy i kasjerzy z umiejętnością obsługi kasy fiskalnej i książeczką SANEPID, praktyką w zawodzie 2-3 lata,
- fryzjerzy,
- kosmetyczki,
- wędliniarze, masarze, rozbieracze mięsa,

wynagrodzenie około 800-1.000 zł brutto;

- kucharze, szefowie kuchni,

wynagrodzenie 800-1.100 zł brutto;

- cukiernicy, ciastkarze, piekarze,
- szwaczki i krawcowe,

wynagrodzenie 800 – 1.000 zł brutto;

Oferty z wykształceniem średnim, średnim zawodowym, policealnym:

- pielęgniarki z prawem wykonywania zawodu, praca w domach opieki społecznej, szpitalach w systemie 3 zmianowym wynagrodzenie 800-1.000 zł brutto,
- pracownicy biurowi, asystentki-sekretarki ze znajomością jednego lub dwóch języków obcych, dobrą obsługą komputera w zakresie środowiska WINDOWS i EXCEL, pożądaną znajomością zagadnień kadrowo-płacowych, udokumentowany staż 2-3 lata,

wynagrodzenie 1.200-1.700 zł brutto,

- handlowcy, przedstawiciele handlowi i regionalni, często z własnym samochodem, dyspozycyjni

wynagrodzenie od 800 zł brutto + prowizja lub tylko prowizja,

- magazynierzy z dobrą obsługą magazynowych programów komputerowych i uprawnieniami do obsługi wózków widłowych,

wynagrodzenie od 1.000 – 1.500 zł brutto.

Oferty pracy dla osób z wykształceniem wyższym

- wysoko kwalifikowani samodzielni księgowi, główni księgowi, audytorzy z dużą praktyką w księgowości spółek międzynarodowych, znajomością jednego lub dwóch języków obcych,
- ekonomiści, analitycy rynku, bankowcy, finansiści z praktyką w międzynarodowych koncernach i bankach zachodnich, ze znajomością zagadnień rynków kapitałowych międzynarodowych, znajomością przepisów Unii Europejskiej, dwoma językami obcymi,
- specjaliści ds. zarządzania dwa języki obce, praktyka w zagranicznych firmach,
- specjaliści ds. handlowych dwa języki obce, praktyka w zagranicznych firmach,
- nauczyciele języków obcych z wykształceniem wyższym kierunkowym i przygotowaniem pedagogicznym, wynagrodzenie wg Karty Nauczyciela,
- nauczyciele przedmiotów ścisłych: fizyki, matematyki, informatyki, z wykształceniem kierunkowym, wynagrodzenie zgodnie z Kartą Nauczyciela,

- inżynierowie budowlani, inżynierowie sanitarni z uprawnieniami budowlanymi lub sanitarnymi, praktyką na dużych budowach, językiem obcym, a także architekci, projektanci,

wynagrodzenie 3.000-4.000 zł brutto,

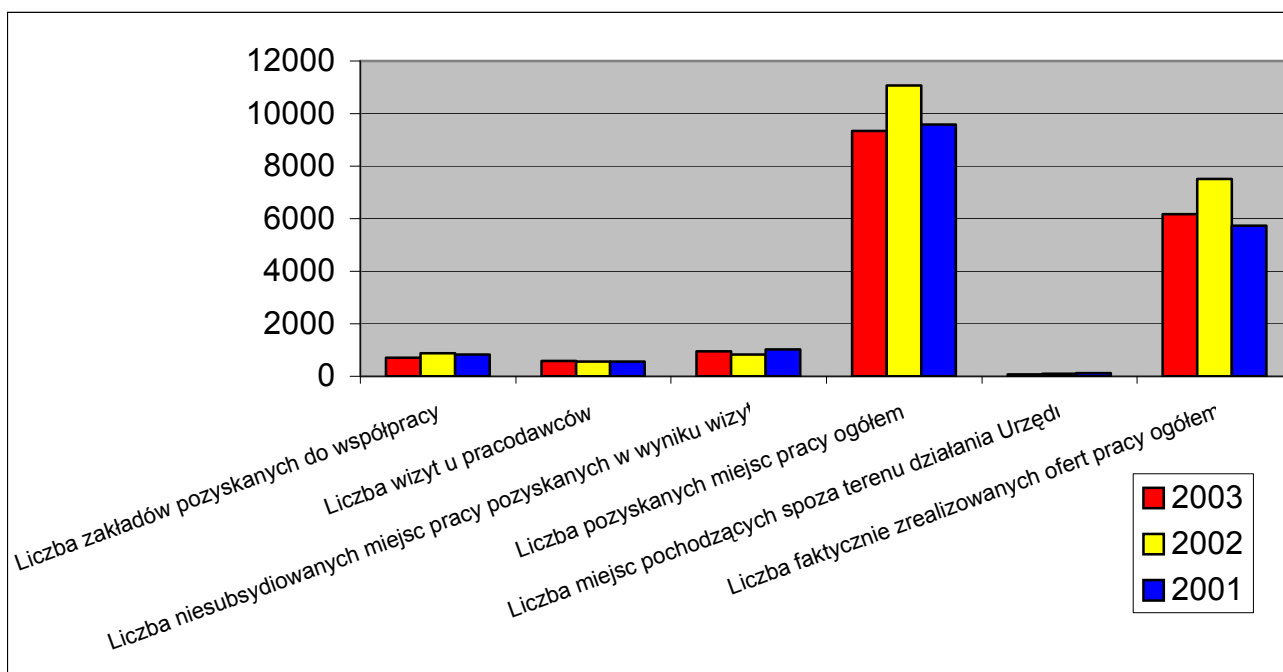
- inżynierowie informatycy, specjaliści zastosowań informatyki, elektronicy, elektrycy ze specjalnością telekomunikacja, wymagana znajomość jednego, a częściej dwóch języków obcych,

wynagrodzenie około 3.500-4.000 zł brutto.

2.1.2 EFEKTY POŚREDNICTWA PRACY

Lp.	wyszczególnienie	III kwartał 2003 r.	III kwartał 2002 r.	III kwartał 2001 r.	Zmiana 2003-2002	Zmiana 2002-2001
1	Liczba zakładów pozyskanych do współpracy	718	887	836	- 169	- 51
2	Liczba wizyt u pracodawców	578	570	553	8	17
3	Liczba niesubsydiowanych miejsc pracy pozyskanych w wyniku wizyt	945	833	1 016	112	- 183
4	Liczba pozyskanych miejsc pracy ogółem	9 333	11 085	9 588	- 1752	1 497
	• w tym niesubsydiowanych dla absolwentów	56	77	113	-21	- 36
5	Liczba miejsc pochodzących spoza terenu działania Urzędu	78	101	117	-23	- 16
6.	Liczba faktycznie zrealizowanych ofert pracy ogółem	6 167	7 519	5 740	- 1 352	1.779
6.1	• liczba ofert zrealizowanych w czasie poniżej 5 dni	1 747	2 221	1 233	-474	988
6.2	• liczba ofert zrealizowanych powyżej 30 dni	0	5	1	-5	4
6.3						
7.	Efektywność wykorzystania pozyskanych miejsc pracy	71,2	67,1%	60,1%	-	-

EFEKTY POŚREDNICTWA PRACY



2.2 PORADNICTWO ZAWODOWE

Doradcy zawodowi w okresie III kwartałów udzielili 5.880 porad z zakresu poradnictwa zawodowego i 3889 indywidualnych informacji zawodowych.

Zgodnie z przyjętym harmonogramem odbywają oni spotkania z uczniami szkół zasadniczych zawodowych i średnich, w ramach poradnictwa zawodowego i grupowego; uczestniczyło w nich 2.541 uczniów.

W omawianym okresie programami klubu pracy objęto 1.010 osób.

Kolejnym zadaniem realizowanym przez doradców zawodowych były zajęcia w aresztach śledczych w ramach procesu resocjalizacji (grupa mężczyzn), w których wzięły udział 23 osoby.

Przeprowadzono również spotkania informacyjno-doradcze w firmach: Max Bud dla 46. osób, RAWAR dla 51. osób i w Wojskowej Agencji Mieszaniowej dla 145. osób.

Prowadzone są zajęcia Klubu Pracy i zajęcia warsztatowe, w których brało udział 700 osób, w tym 89. absolwentów.

Ponadto 80 osób zdecydowało się na przeprowadzenie testów preferencji zawodowych (ZdS), które w coraz większym stopniu stają się ważnym elementem w drodze do uzyskania

odpowiedniej propozycji zatrudnienia. W wyniku konsultacji doradczej 75 osób zdecydowało się na testy psychologiczne, w tym 5 osób uczestniczyło w badaniach inteligencji.

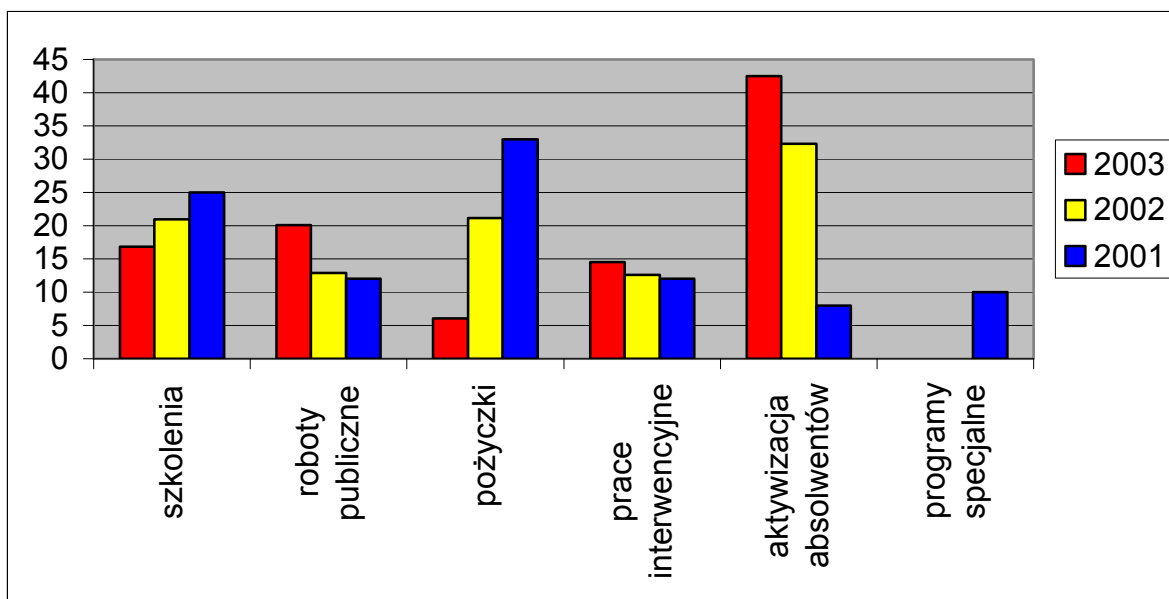
Doradcy zawodowi przeprowadzają symulowane rozmowy kwalifikacyjne z użyciem kamery video i monitora; z tej formy doradztwa skorzystało 118 osób.

W ramach outplacement'u została nawiązana współpraca z Telekomunikacją Polską S.A. Zgodnie z ustaleniami pracownicy Telekomunikacji będący w okresie wypowiedzenia, kierowani byli do Urzędu na warsztaty aktywnego poszukiwania pracy.

W ramach współpracy z Krajowym Rejestrem Długów, której celem było przeprowadzenie rekrutacji nowych pracowników, doradcy zawodowi objęli badaniami psychologicznymi 93 osoby.

2.3 AKTYWNE FORMY PRZECIWDZIAŁANIA BEZROBOCIU

PODZIAŁ ŚRODKÓW FUNDUSZU PRACY NA POSZCZEGÓLNE FORMY PRZECIWDZIAŁANIA BEZROBOCIU W LATACH 2001-2003



Po zaopiniowaniu przez Radę Zatrudnienia uchwały dotyczącej podziału środków z Funduszu Pracy na aktywne formy przeciwdziałania bezrobociu, kryteriów dotyczących przyznawania pożyczek na rozpoczęcie indywidualnej działalności gospodarczej, pożyczek szkoleniowych oraz po zaakceptowaniu proponowanej przez Urząd tematyki szkoleń, rozpoczęto realizację zadań wynikających z ustawy z dnia 14 grudnia 1994 r. o zatrudnieniu i przeciwdziałaniu bezrobociu (Dz. U. z 2003 r. Nr 58 poz. 514 z późn. zm.).

Urząd Pracy m.st. Warszawy przystąpił od dnia 17.02.2003 r. do podpisywania umów na zorganizowanie subsydiowanych miejsc pracy – refundowanych miejsc zatrudnienia dla absolwentów, staży absolwenckich, prac interwencyjnych i robót publicznych.

Poniższa tabela przedstawia stan realizacji zadań na dzień 30.09.2003 r.

ZORGANIZOWANE MIEJSCA PRACY SUBSYDIOWANEJ W III KWARTAŁACH 2003 r.

forma aktywizacji zawodowej	ilość złożonych wniosków	ilość zawartych umów	liczba osób objętych umowami
Refundacje absolwenckie	250	237	365
Stáže absolwenckie	248	235	762
Prace interwencyjne	133	130	422
Roboty publiczne	31	29	342
Razem	662	631	1.891

W dniu 1 marca 2003 r. jedna osoba podjęła staż absolwencki w Nadleśnictwie Jabłonna w ramach programu „Zielone Miejsca Pracy”.

W marcu 2003 r. Urząd rozpoczął realizację programu „Moja Gmina w Unii Europejskiej”. Program objął 32 absolwentów.

W dniu 1 sierpnia 2003 r. jedna osoba podjęła staż absolwencki w Nadleśnictwie Celestynów w ramach programu „Zielone Miejsca Pracy”.

W sierpniu 2003 r. Urząd Pracy rozpoczął realizację programu „Mazowsze 2003”. W ramach tego programu do 30.09.2003 r. - 120 osób podjęło staż absolwencki.

W ciągu 9 miesięcy 2003 r. wydano stażystom 689 skierowań na badania lekarskie i przygotowano 197 zaświadczenia o odbyciu stażu absolwenckiego.

Przeprowadzano kontrole w firmach, z którymi w 2002 i 2003 r. Urząd podpisał umowy dotyczące subsydiowanych miejsc pracy.

Stworzono komputerową bazę danych osób zatrudnionych w ramach wymienionych wyżej form aktywizacji zawodowej. Baza ułatwiła stałe monitorowanie planowanych i ponoszonych wydatków.

2.4 POŻYCZKI

W III kwartałach 2003 r. realizowane były następujące zadania:

1. Monitorowanie pożyczkobiorców, którzy podpisali umowy w 2002 roku z Powiatowym Urzędem Pracy w Warszawie na otwarcie własnej działalności gospodarczej.

	I kwartał	II kwartał	III kwartał
Liczba pożyczkobiorców, którzy rozliczyli się z Urzędem, dostarczając wymagane dokumenty (wpis do ewidencji, REGON, NIP1, faktury)	6	10	3
Liczba pożyczkobiorców, którzy nie rozliczyli się z wymaganych dokumentów (stan na dzień 30.09.2003 r.)	4		

	I kwartał	II kwartał	III kwartał
Liczba przeprowadzonych kontroli – weryfikacja przedstawionych faktur.	6	10	10
Liczba planowanych kontroli (po otrzymaniu stosownych dokumentów od pożyczkobiorców)	12		

2. Udzielanie informacji na temat pożyczek z Funduszu Pracy, wydawanie wniosków oraz kryteriów przyznawania pożyczek na rozpoczęcie pozarolniczej działalności gospodarczej.

	I kwartał	II kwartał	III kwartał
Liczba wydanych kompletów dokumentów osobom zarejestrowanym w siedzibie przy ul. Ciołka 10 a	205	221	311
Liczba wydanych kompletów dokumentów osobom zarejestrowanym w siedzibie przy ul. Grochowskiej 171 b	53	57	87
Razem	258	278	398

3. Obsługa i przygotowywanie dokumentów związanych z procedurą przyznawania pożyczek z Funduszu Pracy na rozpoczęcie pozarolniczej gospodarczej.

Liczba wniosków, które wpłynęły do dnia 15. kwietnia	42
Liczba wniosków, które wpłynęły do dnia 15. maja	25
Liczba wniosków, które wpłynęły do dnia 16. czerwca	29
Liczba wniosków, które wpłynęły do dnia 15. września	58
Razem	154

4. Monitorowanie pożyczkobiorców, którzy podpisali umowy w 2002 roku z Powiatowym Urzędem Pracy w Warszawie.

Przeprowadzono kontrole u pożyczkobiorców pod kontem zgodności przedstawianych faktur z zakupionymi urządzeniami i towarami, jak również u osób, którym przyznano pożyczki sprawdzając zgodność przedstawianych informacji we wniosku z rzeczywistością.

5. Udzielanie wyczerpujących informacji na temat pożyczek z Funduszu Pracy, wydawanie wniosków oraz kryteriów przyznawania pożyczek na utworzenie dodatkowych miejsc pracy.

	I kwartał	II kwartał	III kwartał
Liczba wydanych kompletów dokumentów	5	6	10
razem	21		

6. Obsługa i przygotowywanie dokumentów związanych z procedurą przyznawania pożyczek z Funduszu Pracy na utworzenie dodatkowych miejsc pracy.

Liczba wniosków, które wpłynęły do 15. marca	3
Liczba wniosków, które wpłynęły do 15. kwietnia	0
Liczba wniosków, które wpłynęły do 16. czerwca	0
Liczba wniosków, które wpłynęły do 15. września	3

Liczba przyznanych pożyczek w I kwartale – 1

Wartość: 90.000,- na utworzenie 3 dodatkowych miejsc pracy.

Pożyczka nie została wypłacona w I półroczu.

Liczba przeprowadzonych kontroli – 1.

W wyniku posiedzenia komisji ds. pożyczek z Funduszu Pracy w dniu 24.09.2003r. zostały przyznane 3 pożyczki na utworzenie dodatkowych miejsc pracy.

7. Udzielanie informacji na temat pożyczek szkoleniowych z Funduszu Pracy.

	I kwartał	II kwartał	III kwartał
Liczba wydanych kompletów dokumentów	3	6	7
razem	16		

8. Obsługa i przygotowywanie dokumentów związanych z procedurą przyznawania pożyczek szkoleniowych z Funduszu Pracy.

	I kwartał	II kwartał	III kwartał
Liczba wniosków, które wpłynęły	0	2	2
Liczba wniosków rozpatrzonych pozytywnie przez Komisję ds. pożyczek szkoleniowych	0	2	2
Wartość przyznanych pożyczek	0	10.000-	10.000
Ilość wypłaconych pożyczek	0	1	3 (1 z II kw.)
Wartość wypłaconych pożyczek	0	5.000-	15.000 (5.000 z II kw.)

Wszystkie pożyczki szkoleniowe zostały przyznane na kursy motorniczych tramwajów organizowane przez Ośrodek Szkolenia Zawodowego – Tramwaje Warszawskie Sp. z o. o.

Należy podkreślić niskie zainteresowanie osób bezrobotnych tą formą aktywizacji zawodowej.

Pożyczki – stan na koniec III-go kwartału

Pożyczki udzielone		Pożyczki przygotowane i podpisane	
Rodzaj działalności:		Rodzaj działalności:	
- handlowa	6 na sumę: 134.100 zł	- handlowa	1 na sumę: 16.500 zł
- handlowo-usługowa	12 na sumę: 223.500 zł	- handlowo-usługowa	6 na sumę: 93.500 zł
- usługowa	10 na sumę: 226.600 zł	- usługowa	5 na sumę: 113.600 zł
- produkcyjna	3 na sumę: 48.000 zł	- produkcyjna	3 na sumę: 48.000 zł
- produkcyjno - handlowa	1 na sumę: 14.500 zł	- produkcyjno - handlowa	1 na sumę: 14.500 zł
- produkcyjno – usługowo - handlowa	2 na sumę: 57.000 zł	- produkcyjno – usługowo - handlowa	2 na sumę: 57.000 zł
34 na sumę: 703.700 zł		18 na sumę: 343.100 zł	

2.5 SZKOLENIA

W III kwartałach 2003 roku przygotowane zostały:

- plan szkoleń na rok 2003,
- wzorcowy druk karty kandydata na szkolenia,
- kryteria obowiązujące przy kierowaniu osób bezrobotnych na szkolenia grupowe i indywidualne oraz przy udzielaniu pożyczek szkoleniowych, a także rozpoczęcia działalności gospodarczej,
- wzór promesy na szkolenie indywidualne i egzamin,
- wzór umowy na pożyczkę szkoleniową, rozpoczęcie działalności gospodarczej oraz dodatkowe miejsca pracy,
- wzory wniosków na pożyczkę szkoleniową, na rozpoczęcie działalności gospodarczej, dodatkowe miejsca pracy,
- dokumenty konieczne do zorganizowania przetargów na szkolenia grupowe,
- dokumentacja przetargowa dla instytucji ubiegających się o przeprowadzanie szkoleń dla osób bezrobotnych zgodnie z ustawą o zamówieniach publicznych.

Przeprowadzono 25 przetargów, których celem było wyłonienie organizatorów szkoleń.

Pracownicy pionu przygotowali rozliczenie szkoleń z 2002 roku i na bieżąco sporządzają stosowne sprawozdania.

Na bieżąco również odbywają się kontrole organizatorów szkoleń.

Zgodnie z założeniem, plan szkoleń na 2003 r. oraz kryteria doboru kandydatów na szkolenia został podany do wiadomości osób zainteresowanych 27.02.2003 r.

W omawianym okresie rozpoczęło się 20 szkoleń grupowych. W początkach 2003 r. zakończyły się również szkolenia rozpoczęte w roku 2002.

Lp.	temat szkolenia	liczba osób, które		
		skierowano na szkolenia w roku 2003	ukończyły szkolenia w roku 2003	podjęły pracę (w okresie do 3 mies. po szkoleniu)
Ogółem:		1.180	1.170	302
1	Kierowca wózka podnośnikowego	105	199	60
2	Magazynier z obsługa wózków podnośnikowych i programów komputerowych	50	30	
3	Komputerowy system obsługi magazynów i sprzedaży z wykorzystaniem kasy fiskalnej i minimum sanitarne /	15	15	40
4	Obsługa kasy fiskalnej i minimum sanitarne	103	103	
5	Obsługa komputera	418	472	119
6	Pracownik personalny ds. rachuby płac	89	59	7
7	Kosztorysowanie	30	30	4
8	Menadżer małego biznesu	38	29	4
7	Księgowość podmiotów gospodarczych	60	60	3
9	Księgowość 2002r.	-	75	55
10	Auto – CAD dla początkujących	30	30	4
11	Opieka nad dziećmi i osobami starszymi	29	-	-
12	Kurs na samodzielnych księgowych	15	-	-
13	Komputerowe programy kadrowo – płacowe	14	-	-
14	Sprzedawca – handlowiec	15	-	-
15	Kurs spawalniczy	44	15	-
16	Przedstawiciel handlowy w zakresie udostępniania informacji handlowych	19	-	-
17	Diagnosta samochodowy	15	15	-
18	Komputerowe programy finansowo – księgowo	12	12	-
19	Roboty okładzinowe z materiałów ceramicznych	10	-	-
20	Szkolenia indywidualne	69	55	34
Razem		1.180	1.170	302

3 OBSŁUGA INTERESANTÓW

Urząd Pracy m.st. Warszawy obsługuje interesantów w dwóch budynkach:

- przy ul. Grochowskiej 171 b dla dzielnic Praga Południe, Praga Północ, Targówek, Białołęka, Rembertów, Wawer, Wesoła,
- przy ul. Ciołka 10 a dla dzielnic Mokotów, Śródmieście, Ochota, Wola, Żoliborz, Bemowo, Bielany, Ursus, Ursynów, Wilanów, Włochy.

oraz w punktach informacyjno - doradczych przy:

- ul. Lokajskiego 3 a (Ursynów),
- ul. Modlińskiej 87 (Targówek),
- ul. Światowida 18 (Białołęka).

Skalę wykonywanych zadań w okresie III kwartałów 2003 i 2002 roku pokazuje tabela:

	2003 rok	2002 rok
Liczba obsługiwanych osób	ok. 360 tys.	ok. 320 – 340 tys.
Liczba wydawanych decyzji	ok. 120 tys.	ok. 113 tys.
Ilość pism, które wpłynęły	35.858 (UP ul. Ciołka) 15.084 (UP ul. Grochowska)	27.376 (UP ul. Ciołka) 10.200 (UP ul. Grochowska)
Ilość opinii o rynku pracy	3.350 (UP ul. Ciołka) 761 (UP ul. Grochowska)	3.050 (UP ul. Ciołka) 957 (UP ul. Grochowska)

W skali miesiąca Urząd przyjmuje średnio około 40.000 bezrobotnych i innych interesantów w sprawach:

- skierowania do pracy,
- potwierdzenia gotowości do podjęcia pracy,
- potwierdzenia wypłaty zasiłków i innych świadczeń (przedemerytalne, zasiłki rodzinne i pielęgnacyjne, dodatki szkoleniowe),
- potwierdzania w książeczkach zdrowia informacji o ubezpieczeniu zdrowotnym,
- zaświadczeń dla urzędów gmin, instytucji pomocy społecznej, itp.,
- zatrudnienia bezrobotnych,
- wydawania zaświadczeń do kapitału początkowego (druk RP7).

3.1 REJESTRACJA

Liczba osób zarejestrowanych po III kwartałach 2003 roku i po III kwartałach 2002 roku:

miesiąc	liczba zarejestrowanych w 2003 r.		liczba zarejestrowanych w 2002 r.	
	ogółem	w tym absolwenci	ogółem	w tym absolwenci
Styczeń	5.767	736	5.994	459
Luty	4.748	490	4.674	377
Marzec	4.875	491	4.126	312
Kwiecień	4.124	339	4.350	232
Maj	3.948	264	3.456	168
Czerwiec	4.391	492	4.132	405
Lipiec	5.075	708	4.498	626
Sierpień	4.256	580	3.727	585
Wrzesień	5.742	1.066	4.996	914
Ogółem:	42.926	5.166	39.953	4.078

Zalecany czas oczekiwania na rejestrację (nie dłużej niż 120 min) był w okresie pierwszych 9 miesięcy 2003 roku dotrzymywany. Tylko na początku każdego miesiąca czas oczekiwania na obsługę zbliżał się do granicy ustalonego limitu (240 min.). Spowodowane to było dużą liczbą osób zgłaszających się do rejestracji.

3.2 OSOBY WYŁĄCZONE Z EWIDENCJI

miesiąc	ogółem	podjęcia pracy	rezygnacje	niepotwierdzenie gotowości do pracy
Styczeń	4.913	1.755	121	2.765
Luty	4.020	1.696	120	1.978
Marzec	5.179	1.995	103	2.752
Kwiecień	4.810	1.954	119	2.439
Maj	5.535	2.024	155	2.923
Czerwiec	5.505	2.058	123	2.936
Lipiec	5.501	1.906	121	3.130
Sierpień	4.329	1.628	100	2.109
Wrzesień	5.760	2.442	115	2.542
Ogółem :	45.552	17.458	1.077	23.574

W okresie od stycznia do września 2003 roku odpływ wynosił 5.061 osób średnio miesięcznie.

3.3 WYDAWANIE ZAŚWIADCZEŃ

Wydawanie zaświadczeń odbywało się na bieżąco, a w sprawach wymagających weryfikacji dokumentów do 14 dni.

Pracownicy Działu Obsługi Interesantów w okresie III kwartałów 2003 roku wydrukowali i wydali:

- około 38 tys. PIT-ów dla bezrobotnych,
- 63.374 zaświadczeń, w tym 12.202 do kapitału początkowego ZUS,
- 11.540 list wypłat zasiłków,
- 4.408 odpowiedzi na pisma do policji, prokuratury i osób bezrobotnych.

W jednostkowych przypadkach czas wydania zaświadczenia dotyczącego kapitału początkowego wynosi nawet do 3 miesięcy (brak kart rejestracyjnych bezrobotnego, poszukiwanie decyzji płacowych, przeprowadzanie rozmów z osobami, dla których przygotowywane są zaświadczenia).

3.4 DECYZJE ADMINISTRACYJNE

W okresie od stycznia do września 2003 roku Urząd Pracy m.st. Warszawy wydał 119.240 decyzji na podstawie ustawy o zatrudnieniu i przeciwdziałaniu bezrobociu, w tym:

- 1) 117.700 (98% ogółu) o przyznaniu, odmowie przyznania, wstrzymaniu, wznowieniu wypłaty oraz utracie lub pozbawieniu prawa do zasiłku, dodatku szkoleniowym, stypendium, zasiłku przedemerytalnym lub świadczeniu przedemerytalnym, o uznaniu lub odmowie uznania danej osoby za bezrobotną oraz o utracie statusu osoby bezrobotnej (np. z powodu niestawienia się na wizytę obowiązkową, podjęciu pracy, przyznaniu świadczeń emerytalnych i inne).
- 2) 857 decyzji zmieniających kwalifikacje utraty statusu osoby bezrobotnej: z powodu zatrudnienia, aresztu, osiągniętych dochodów, powołania do odbycia zasadniczej służby wojskowej, przyznania emerytury, renty, zasiłku z OPS i inne.
- 3) 242 decyzje zmieniające zasiłek dla bezrobotnych po 7 dniach, 90 dniach, 180 dniach, zasiłek przedemerytalny, świadczenie przedemerytalne, podwyższenie zasiłku dla bezrobotnych do 18 miesięcy i inne.

- 4) 382 decyzji o refundowaniu pracodawcom wynagrodzeń i składek na ubezpieczenia społeczne młodocianych pracowników zatrudnionych na podstawie umowy o pracę w celu przygotowania zawodowego.
- 5) 30 decyzji o refundowaniu pracodawcom dodatków i premii przysługujących pracownikom za wykonywanie obowiązków opiekunów praktyk uczniowskich.
- 6) 29 decyzji w tym:
 - 27 decyzji o umorzeniu nienależnie pobranego świadczenia,
 - 2 decyzje o umorzeniu pożyczki z powodu trudnej sytuacji życiowej.

3.5 ODWOŁANIA OD DECYZJI

W okresie III kwartałów 2003 r. wpłynęło 1.550 (w III kwartałach 2002 r. – 834), a rozpatrzono ogółem 1.501 odwołań w tym:

- 1) Wydano 861 decyzji własnych (w III kwartałach 2002 r. – 766), w tym:
 - 801 decyzji przywracających status osoby bezrobotnej (w III kwartałach 2002 r. – 83),
 - 60 decyzji odmownych tzn. odmowa przyznania prawa do zasiłku przedemerytalnego, świadczenia przedemerytalnego oraz przedłużenia zasiłku do 18 miesięcy (w III kwartałach 2002 r. - 153),
- 2) 365 postanowień na podstawie Kodeksu postępowania administracyjnego (w III kwartałach 2002 r. – 21),
- 3) 640 odwołań przekazano do Wojewody Mazowieckiego celem rozpatrzenia (w III kwartałach 2002 r. – 341), z czego:
 - 446 decyzji Prezydenta m. st. Warszawy Wojewoda Mazowiecki utrzymał w mocy (w III kwartałach 2002 r. – 125),
 - w 15 przypadkach Wojewoda Mazowiecki stwierdził nieważność decyzji Starosty Powiatu Warszawskiego i Prezydenta m. st. Warszawy (w III kwartałach 2002 r. – 0),
 - w 19 przypadkach Wojewoda Mazowiecki uchylił decyzje Prezydenta m. st. Warszawy i przekazał do ponownego rozpatrzenia (w III kwartałach 2002 roku – 23),
 - w 14 przypadkach Wojewoda Mazowiecki uchylił decyzje Prezydenta m. st. Warszawy i orzekł o przyznaniu prawa do zasiłku dla bezrobotnych, zasiłku przedemerytalnego oraz przywrócił status osoby bezrobotnej (w III kwartałach 2002 roku – 21),
 - 146 odwołań jest w trakcie rozpatrywania przez Wojewodę Mazowieckiego,
- 4) 574 decyzji zmieniających (w III kwartałach 2002 r. – 172).

Odwołania tematycznie dotyczyły całej ustawy o zatrudnieniu i przeciwdziałaniu bezrobociu np.:

- przywrócenia statusu osoby bezrobotnej,
- przyznania prawa do zasiłku dla bezrobotnych,
- przedłużenia wypłaty zasiłku dla bezrobotnych po wyczerpaniu maksymalnego okresu jego pobierania,
- przyznania prawa do zasiłku przedemerytalnego,
- przyznania prawa do świadczenia przedemerytalnego,
- zmiany wysokości przyznanego zasiłku przedemerytalnego.

W przypadku odwołań ich uchylenie i przyznanie świadczenia wynikającego z ustawy o zatrudnieniu i przeciwdziałaniu bezrobociu lub ich uchylenie i przekazanie sprawy do ponownego rozpatrzenia wynikało z wprowadzenia nowelizacji ustawy, braku wyjaśnień i interpretacji dotyczących wprowadzonych zmian w ustawie.

W okresie styczeń - wrzesień 2003 roku wpłynęło 55 skarg (w III kwartałach 2002 roku – 33 skargi), w tym:

- 50 (w III kwartałach 2002 r. – 28) dotyczyło funkcjonowania Urzędu - organizacja pracy Urzędu, bezpodstawne wyrejestrowanie, terminy odpowiedzi niezgodne z k.p.a.,
- 5 (w III kwartałach 2002 r. – 5) na konkretnego pracownika - brak kompetencji, arogancja.

Spośród 55 skarg złożonych w 2003 roku 25 złożyła jedna osoba.

3.6 PUNKTY INFORMACYJNO – DORADCZE

Zgodnie z zawartym „Porozumieniem o współpracy” pomiędzy Powiatem Warszawskim a Gminą Warszawa – Ursynów w dniu 08.04.2002 r. rozpoczął swoją działalność punkt informacyjno - doradczy dla potrzeb osób bezrobotnych i poszukujących pracy. Punkt czynny jest w każdy poniedziałek w godz. 8.30. – 15.30.

Pracownicy Urzędu Pracy realizują następujące zadania:

- rejestracja osób bezrobotnych (ok. 50 osób dziennie),
- udzielanie informacji o aktualnie posiadanych ofertach, potwierdzanie kart OPS (ok. 100 osób dziennie),
- potwierdzanie legitymacji ubezpieczeniowych (ok. 40 osób dziennie),
- przyjmowanie druków na zasiłki rodzinne,
- przyjmowanie kart kandydatów na szkolenie,
- konsultacje z doradcą zawodowym.

W okresie 01.01. – 30.09.2003 r. w punkcie informacyjno – doradczym zarejestrowały się 1.534 osoby.

Zgodnie z zawartym „Porozumieniem o współpracy ” pomiędzy Starostą Powiatu Warszawskiego a Gminą Warszawa – Białołęka w dniu 09.10.2002 r. rozpoczął swoją działalność punkt informacyjno - doradczy dla potrzeb osób bezrobotnych i poszukujących pracy. Punkt czynny jest w każdy czwartek w godz. 8.30. – 15.30.

Pracownicy Urzędu Pracy realizują następujące zadania:

- rejestracja osób bezrobotnych,
- udzielanie informacji o aktualnie posiadanych ofertach,
- udzielanie informacji, przyjmowanie oświadczeń o nie osiągnięciu dochodów i podjęciu pracy,
- wspieranie osób chcących tworzyć dodatkowe miejsca pracy lub założyć własną firmę,
- uwzględnianie w organizowanych szkoleniach osób z terenu Białołęki na podstawie przedstawionego zapotrzebowania,
- współdziałanie przy organizowaniu zagranicznych wyjazdów dla bezrobotnych z Białołęki na podstawie zawieranych umów partnerskich między Białołęką a samorządami terytorialnymi w innych krajach.

W okresie 01.01. – 30.09.2003 r. w punkcie informacyjno – doradczym zarejestrowało się 307 osób.

4 PLAN FINANSOWY URZĘDU

Plan finansowy Urzędu Pracy w okresie 1 styczeń – 30 wrzesień 2003 roku był modyfikowany ze względu na przyznawane dotacje przez Wojewodę i Prezydenta m.st. Warszawy.

4.1 PIERWSZA WERSJA PLANU – KWOTA 5.440.000 zł

(Uchwała nr IX/106/2003 Rady m.st. Warszawy z dnia 27.03.2003 r. oraz Zarządzenie nr 307/2003 Prezydenta m.st. Warszawy)

Dział	rozdział	§	treść	kwota
853	85333	4010	Wynagrodzenia osobowe pracowników	3.236.110
		4040	Dodatkowe wynagrodzenia roczne	275.400
		4110	Składki na ubezpieczenia społeczne	627.858
		4120	Składki na Fundusz Pracy	86.032
		4210	Zakup materiałów i wyposażenia	206.209
		4260	Zakup energii	154.000
		4270	Zakup usług remontowych	41.000
		4280	Zakup usług zdrowotnych	6.500
		4300	Zakup usług pozostałych	674.300
		4410	Podróże służbowe krajowe	11.948
		4430	Różne opłaty i składki	6.000
		4440	Odpis na zakładowy fundusz świadczeń socjalnych	98.786
		4480	Podatek od nieruchomości	15.857
		OGÓLEM:		
851	85156		Składki na ubezpieczenia zdrowotne oraz świadczenia dla osób nie objętych obowiązkiem ubezpieczenia zdrowotnego	7.343.200
		4130	Składki na ubezpieczenia zdrowotne	7.343.200

4.2 OSTATNIA WERSJA PLANU – KWOTA 6.330.000 zł

(Uchwała Rady m.st. Warszawy nr XIII/157/2003 z dnia 12 czerwca 2003 r. i nr XIV/177/2003 z dnia 3 lipca 2003 r.)

dział	rozdz.	§	treść	plan na 2003 r.	plan po zmianie
853	85333	4010	Wynagrodzenia osobowe pracowników	3.236.110	3.692.914
		4040	Dodatkowe wynagrodzenia roczne	275.400	275.400
		4110	Składki na ubezpieczenia społeczne	627.858	676.618
		4120	Składki na Fundusz Pracy	86.032	96.211
		4210	Zakup materiałów i wyposażenia	206.209	291.551
		4260	Zakup energii	154.000	154.000
		4270	Zakup usług remontowych	41.000	56.000
		4280	Zakup usług zdrowotnych	6.500	8.500
		4300	Zakup usług pozostałych	674.300	876.500
		4410	Podróże służbowe krajowe	11.948	11.948
		4430	Różne opłaty i składki	6.000	6.000
		4440	Odpisy na Zakładowy Fundusz Świadczeń Socjalnych	98.786	103.501
		4480	Podatek od nieruchomości	15.857	15.857
		6050	Wydatki inwestycyjne	0	15.000
6060	Wydatki na zakupy inwestycyjne	0	50.000		
OGÓŁEM:				5.440.000	6.330.000

851	85156		Składki na ubezpieczenia zdrowotne oraz świadczenia dla osób nie objętych obowiązkiem ubezpieczenia zdrowotnego	7.343.200
		4130	Składki na ubezpieczenia zdrowotne	7.343.200

Część opisowa do planu wydatków.

§ 4010 – wynagrodzenia osobowe, kwota 3.692.914 zł

- Środki na wynagrodzenia pracowników – 3.399.576 zł:
 - ⇒ 155 etatów kalkulacyjnych,
 - ⇒ średnia płaca na etat – 1.900 zł (na dzień 31.12.2003 r.).

Założenia:

- ⇒ średnia podwyżka płac o 150 zł,
- ⇒ zwiększenie zatrudnienia o 5 osób ze względu na utworzenie klubów pracy oraz wzrost liczby interesantów,
- ⇒ wartość jednego punktu – 3,00 zł (wartość niezmienna od początku wprowadzenia systemu),
- ⇒ odpowiedni procent dodatku funkcyjnego,
- ⇒ średnio 18 % dodatku stażowego.

- nagrody jubileuszowe dla osób, którym te nagrody przysługują w 2003 roku – 41.338 zł,
- fundusz na nagrody dla pracowników za aktywną pracę – 252.000 zł.

Mając na celu zmniejszenie kosztów wynagrodzenia Urząd Pracy zawarł umowę o zatrudnienie 7 osób niepełnosprawnych (refundacja za 6 miesięcy) oraz skorzystał z 5. robót publicznych i 20. staży absolwenckich.

§ 4040 - dodatkowe wynagrodzenie roczne, kwota 275.400 zł

§ 4110-składki na ubezpieczenia społeczne, kwota 676.618 zł

Założenia:

- ⇒ Składki liczone od funduszu płac (bez nagród jubileuszowych) liczone od kwoty 3.926.976 x 17,23%.

§ 4120 - składki na Fundusz Pracy, kwota 96.211 zł

- ⇒ kwota 3.926.976 zł x 2.45%.

§ 4210 - zakup materiałów i wyposażenia, kwota 291.551 zł

- papier komputerowy, papier do kserokopiarek, taśmy do wydawania numerków bezrobotnym wyliczone według przewidywanego zużycia,

- 15.000 zł (zapotrzebowanie jest dużo większe, w związku z tym planujemy przeznaczyć na ten cel dodatkowo kwotę 35.000 zł z Funduszu Pracy), wydatki stałe,

- materiały piśmienne - 70.000 zł wydatki stałe,
 - wyposażenie biura – 32.551 zł (w tym: zakup programu LEX, aparatów telefonicznych, ISDN, faxu, centrali telefonicznej, urządzeń wielofunkcyjnych typu: xero, drukarka, kalkulatory),
- zakup regałów, mebli, biurek – 77.000 zł,

- zakup tonerów i tuszy do drukarek – 65.000 zł, wydatki stałe,
- inne (osprzęt do drobnych napraw wykonywanych we własnym zakresie, żaluzje, tablice korkowe, lustra) – 18.000 zł.
- paliwo do dwóch samochodów – 14.000 zł, wydatki stałe mogą zostać zmniejszone w przypadku wymiany samochodów.

§ 4260 - zakup energii, kwota 154.000 zł

Założenia:

⇒ opłatę za energię elektryczną, centralne ogrzewanie, wodę oraz gaz, wyliczono według wykonania w roku 2002. Są to wydatki stałe, niezbędne do funkcjonowania Urzędu.

§ 4270 - zakup usług remontowych, kwota 56.000 zł

- konserwacja kserokopiarek, komputerów, urządzeń liczących, dźwigu - 21.000 zł wydatki stałe,
- usługi w zakresie remontów biura (8 pokoi) - 18.000 zł wydatki mające poprawić warunki przyjmowania interesantów, w tym zwiększenie efektywności obsługi,
- inne remonty i naprawy - 17.000 zł wydatki stałe niezbędne dla utrzymania sprawności budynków Urzędu oraz urządzeń technicznych.

§ 4280 - zakup usług zdrowotnych, kwota 8.500 zł

- opłata za okresowe badania lekarskie pracowników wg rachunków wystawianych przez spółdzielnię lekarską, z którą Urząd zawarł w wyniku postępowania przetargowego umowę.

§ 4300 - zakup usług pozostałych, kwota 891.500 zł

- ochrona budynków i sprzątanie – 279.970 zł,
- opłata za najem pomieszczeń przy ul. Ciołka – 224.200 zł,
- usługi pocztowe, telefoniczne oraz abonament za internet – 190.000 zł,
- zakup druków – 50.000 zł (zapotrzebowanie jest dużo większe w związku z tym planujemy przeznaczyć na ten cel dodatkowo kwotę 25.000 zł z Funduszu Pracy), wydatki stałe,
- dopłata do studiów i przeszkolenia pracowników – 70.000 zł koszty wydatkowane na podniesienie wiedzy pracowników oraz realizację zawartych umów na dopłatę do studiów. Program dopłat do studiów ma wpływ na podniesienie kwalifikacji i poziomu wykształcenia pracowników. Urząd pokrywa 50% kosztów studiów,
- opłata za program „SOETO”, pieczętki – 25.000 zł (pomimo, że Urząd pracuje w systemie informatycznym „PULS”, musimy korzystać z systemu „SOETO”, ponieważ zawiera on

dane archiwalne naszych bezrobotnych, brak technicznej możliwości migracji danych do systemu „PULS”),

- usługi kominiarskie i wywóz nieczystości – 11.500 zł,
- koszty prowadzenia rachunku bankowego, prowizje – 6.000 zł,
- przegląd i konserwacja dźwigu – 3.900 zł,
- opłata za parking strzeżony – 1.900 zł,
- ekspertyza – 14.030 zł.

§ 4410 - podróże służbowe krajowe, kwota 11.948 zł

- ryczałt za samochody – 9.948 zł,
- biletyienne komunikacji miejskiej – 1.000 zł, dla pracowników Urzędu pozyskujących oferty pracy oraz współpracujących z pracodawcami,
- delegacje – 1.000 zł.

§ 4430 - różne opłaty i składki, kwota 6.000 zł

- ubezpieczenie samochodów.

§ 4440 - odpisy na Zakładowy Fundusz Socjalny, kwota 103.501 zł

Założenia:

- liczba pracowników 155 osób,
- odpis obliczony ze stawki roku 2003.

§ 4480 – podatek od nieruchomości, kwota 15.857 zł

Podatek od nieruchomości za użytkowany budynek przy ul. Ciołka 10 a.

§ 6050 – wydatki inwestycyjne, kwota 15.000 zł

Dokumentacja techniczna dotycząca rozbudowy budynku na ul. Grochowskiej 171b

§ 6060 – inwestycje, kwota 50.000 zł

Zakup samochodu osobowego – aktualnie użytkowane 2 samochody są bardzo wyeksploatowane, wymagają częstych napraw, a ponadto zużywają dużo paliwa.

4.3 REALIZACJA PLANU FINANSOWEGO

§	treść	plan na 2003 r.	wydatki stan na dzień 30.09.2003 r	% 4:3
1	2	3	4	5
4010	Wynagrodzenia osobowe pracowników	3.692.914	2.487.507,65	67,36
4040	Dodatkowe wynagrodzenia roczne	275.400	247.136,50	89,7
4110	Składki na ubezpieczenia społeczne	676.618	406.005,27	60,00
4120	Składki na Fundusz Pracy	96.211	63.860,36	66,37
4210	Zakup materiałów i wyposażenia	291.551	172.611,37	59,20
4260	Zakup energii	154.000	111.413,48	72,35
4270	Zakup usług remontowych	56.000	40.453,13	72,24
4280	Zakup usług zdrowotnych	8.500	7.400,50	87,06
4300	Zakup usług pozostałych	876.500	416.215,83	47,49
4410	Podróże służbowe krajowe	11.948	4.865,42	40,72
4430	Różne opłaty i składki	6.000	1.500,00	25
4440	Odpis na zakładowy fundusz świadczeń socjalnych	103.501	103.501,00	100
4480	Podatek od nieruchomości	15.857	0	0
6050	Wydatki inwestycyjne	15.000	0	0
6060	Inwestycje	50.000	0	0
OGÓŁEM:		6.330.000	4.062.470,51	64,18

4.4 SKŁADKI ZDROWOTNE ZA BEZROBOTNYCH BEZ PRAWA DO ZASIŁKU PŁACONE Z BUDŻETU

Dział 851, rozdział 85156

§	nazwa	plan	naliczone wg deklaracji 2003 r.	środki przekazane do ZUS w 2003 r.	zobowiązania
	Składka zdrowotna	7.343.200	9.152.606,27	5.496.800,00	3.655.806,27

5 FUNDUSZ PRACY

Fundusz Pracy przeznaczony jest na finansowanie zadań z zakresu administracji rządowej realizowanej przez powiaty (art. 6 ustawy o zatrudnieniu i przeciwdziałaniu bezrobociu).

5.1 PIERWSZA WERSJA PLANU

W oparciu o Uchwałę Nr 6/2002 Powiatowej Rady Zatrudnienia z dnia 16 grudnia 2002 r., Prezydent m. st. Warszawy zatwierdził zarządzeniem nr 139/2003, z dnia 7 lutego 2003 r. Plan Funduszu Pracy na rok 2003.

Rozchody – Dział 853 rozdział 85333

Lp.	nazwa	paragraf	kwota w zł
1	Zasiłki dla bezrobotnych	311	63.000.000
2	Zasiłki przedemerytalne	311	48.000.000
3	Świadczenia przedemerytalne	311	80.900.000
4	Szkolenia	430	846.000
5	Prace interwencyjne	401	1.422.000
6	Roboty publiczne	401	528.000
7	Aktywizacja zawodowa absolwentów	401	2.718.000
8	Pożyczki	401	150.000
9	Program specjalny	401	336.000
10	Młodociani i opiekunowie praktyk	401	5.000.000
11	Opłata zryczałtowana, koszty postępowania sądowego	430	1.003.000
12	Finansowanie zadań określonych w art. 57 ust.1, pkt: 9, 11, 15, 17, 19	421	416.000
13	ZUS	411	14.500.000
14	Składka zdrowotna	413	17.800.000
OGÓLEM:			236.619.000

5.2 OSTATECZNA WERSJA PLANU

Zgodnie z Decyzją Ministra DF.I./075/136/03 z dnia 28 czerwca 2003 r. i Decyzją DF.I./075/148/03 z dnia 18 lipca 2003 r. Prezydent m. st. Warszawy Zarządzeniem nr 550/2003 z dnia 7 sierpnia 2003 r. zatwierdził korektę Planu Funduszu Pracy na rok 2003.

Rozchody – Dział 853 rozdział 85333

lp.	nazwa	§	plan na rok 2003	plan po zmianach	wzrost / spadek
1.	Zasiłki dla bezrobotnych	311	63.000.000	63.000.000	0
2.	Zasiłki przedemerytalne	311	48.000.000	48.000.000	0
3.	Świadczenie przedemerytalne	311	80.900.000	110.000.000	29.100.000
4.	Szkolenia	430	846.000	2.623.300	1.777.300
5.	Prace interwencyjne	401	1.422.000	1.300.000	-122.000
6.	Roboty publiczne	401	528.000	1.800.000	1.272.000
7.	Aktywizacja zawodowa absolwentów	401	2.718.000	4.211.300	1.493.300
8.	Pożyczki	401	150.000	763.700	613.700
9.	Program specjalny	401	336.000	0	-336.000
10.	Młodociani i opiekunowie praktyk	401	5.000.000	1.700.000	-3.300.000
11.	Koszty postępowania sądowego	461	1.003.000	10.000	- 993.000
12.	Finansowanie zadań określonych w art. 57 ust. 1, pkt 9,11,15,16,17,19,31	421,430, 458,459, 612	416.000	2.203.500	1.787.500
13.	ZUS	411	14.500.000	14.500.000	0
14.	Składka zdrowotna	413	17.800.000	17.800.000	0
ogółem			236.619.000	267.911.800	31.292.800

5.3 WYKONANIE FUNDUSZU PRACY

- Środki przeznaczone na zabezpieczenie zasiłków dla bezrobotnych, zasiłków i świadczeń przedemerytalnych, refundacji pracowników młodocianych i opiekunów praktyk, kosztów postępowania sądowego, opłat zryczałtowanych, ZUS, składek zdrowotnych.

lp.	nazwa	plan	Wykonanie za 9 m-cy 2003 r	% (4/3)
1	2	3	4	5
1	Zasiłki dla bezrobotnych`	63.000.000	31.496.219,64	49
2	Zasiłki przedemerytalne	48.000.000	31.461.351,45	65
3	Świadczenia przedemerytalne	110.000.000	72.411.741,04	65
4	Koszty postępowania sądowego	10.000	24,95	0
5	Finansowanie zadań określonych w art. 57, ust. 1, pkt:1,9,11,15,16,17,19,31	2.203.500	708.719,97	32
6	ZUS	14.500.000	11.671.542,51	80
7	Składka zdrowotna	17.800.000	11.174.037,65	62
OGÓLEM:		255.513.500	158.923.637,21	62

- Środki na tzw. aktywne formy przeciwdziałania bezrobociu.

lp.	nazwa	plan na rok 2003	wykonanie za 9 m-cy 2003 r.	% (6/5)
	1	4	5	6
1	Szkolenia i pożyczki szkoleniowe	2.623.300	995.955,36	37
2	Prace interwencyjne	1.300.000	465.455,05	35
3	Roboty publiczne	1.800.000	428.960,20	23
4	Aktywizacja absolwentów	4.211.300	2.165.273,26	51
5	Pożyczki	763.700	326.600,00	42
6	Młodociani i opiekunowie praktyk	1.700.000	1.200.941,45	70
Ogółem:		12.398.300	5.583.185,32	45

6 FUNKCJONOWANIE URZĘDU

Podstawą funkcjonowania Urzędu Pracy jest Regulamin Organizacyjny zatwierdzony Zarządzeniem Nr 73/2003 Prezydenta m.st. Warszawy z dnia 10 stycznia 2003 r. oraz Uchwała Nr XXX/355/2001 Rady Powiatu Warszawskiego z dnia 6 czerwca 2001 r. w sprawie „Strategii wzrostu zatrudnienia i rozwoju zasobów ludzkich w Warszawie w latach 2001 – 2003”.

Zadania realizowane przez poszczególne jednostki organizacyjne Urzędu Pracy są określone w „Kontraktach zadaniowych”.

Urząd Pracy w ramach przeciwdziałania bezrobociu współpracuje z następującymi jednostkami organizacyjnymi:

- powiatowymi urzędami pracy – podpisane porozumienie o współpracy i wymianie informacji ze wszystkimi powiatowymi urzędami wokół Warszawy i Wojewódzkim Urzędem Pracy,
- dzielnicami m. st. Warszawy – wspólne organizowanie Targów Pracy i współdziałanie w aktywizacji rynku pracy,
- Ośrodkami Pomocy Społecznej – w ramach podpisanych porozumień,
- Warszawskim Centrum Pomocy Rodzinie,
- Organizacjami pozarządowymi (Stowarzyszenie „Otwarte Drzwi”, Stowarzyszenie „Klon-Jawor”, „Centrum Wolontariatu”, „Bez Względu Na Niepogodę” i inne).

6.1 KADRY

W Urzędzie Pracy w dniu 30 września 2003 r. pracowało 155 osób.

6.1.1 KADRA KIEROWNICZA

Dyrektor Urzędu Pracy	– Robert Kwiatkowski
Główny Księgowy	– Elżbieta Szwacka

STRUKTURA ZATRUDNIENIA W URZĘDZIE PRACY

lp.	nazwa komórki organizacyjnej	liczba osób
1	Kierownictwo Urzędu	1
2	Dział Obsługi Interesantów	88
3	Dział Aktywizacji Rynku Pracy	34
4	Dział Organizacyjny	11
5	Dział Finansowo - Księgowy	11
6	Dział Obsługi Osób Niepełnosprawnych	5
7	Referat Prawny	5
OGÓLEM:		155

W Urzędzie zatrudnionych jest 15 osób niepełnosprawnych w tym, w ramach umowy z PFRON 6 osób niepełnosprawnych.

Wśród osób zatrudnionych w Urzędzie ponad 65% pracowników to byli bezrobotni. Ponadto w Urzędzie Pracy 17. absolwentów odbywa staże a 5 osób jest zatrudnionych w ramach robót publicznych.

6.1.2 WYKSZTAŁCENIE PRACOWNIKÓW

Wykształcenie	2002	%	2003	%
Wyższe	44	30	55	36
Pomaturalne	16	11	19	12
Średnie	85	58	80	51
Zasadnicze	1	1	1	1
Ogółem	146	100	155	100

W pierwszych trzech kwartałach 2003 roku doksztalało się 53 pracowników.

6.1.3 SZKOLENIA PRACOWNIKÓW

W 2003 roku w Urzędzie Pracy m. st. Warszawy były realizowane następujące szkolenia: zmiany w ustawie o rehabilitacji zawodowej i społecznej, szkolenie okresowe BHP I PPOŻ dla kadry kierowniczej, nowelizacja ustawy o przetargach publicznych, programy rynku pracy, Europejski Fundusz Społeczny-Berlin.

Obecnie główny nacisk kładziemy na szkolenia z zakresu systemu informatycznego PULS. System PULS funkcjonował w Urzędzie Pracy od 1999 roku, ale nie wszystkie moduły zostały wdrożone. W związku z planami pełnego wdrożenia systemu od 1 stycznia 2004 roku,

16 pracowników jest aktualnie szkolonych z zakresu pełnej znajomości SI Puls. Od nowego roku planujemy, aby pracownicy wszystkich działów Urzędu pracowali w systemie SI PULS.

6.1.4 WYNAGRODZENIA PRACOWNIKÓW

Zasady zatrudniania i wynagradzania pracowników Urzędu zostały uregulowane w „Regulaminie zatrudniania i wynagradzania pracowników w Urzędzie Pracy m.st. Warszawy”. Regulamin został wprowadzony w życie z dniem 15 września 2003 r. po uprzednim podaniu go do wiadomości pracowników.

Z dniem 1 października 2003 r. w związku z Uchwałą XVIII/276/2003 Rady Miasta Stołecznego Warszawy w sprawie najniższego wynagrodzenia zasadniczego w I kategorii i wartości jednego punktu w złotych zostały wprowadzone zmiany w załącznikach nr 1 i 2 do Regulaminu.

Tabela określająca szacunkowe wynagrodzenia brutto w powiązaniu z wykształceniem i stażem zawodowym w Urzędzie Pracy m. st. Warszawy

L.p.	Stanowisko	Kategoria zaszeregowania	A	B	C
1.	Dyrektor jednostki	wg odrębnych przepisów	4500	4700	5100
2.	Zastępca Dyrektora	wg odrębnych przepisów	4000	4400	4900
3.	Kierownik działu	XV – XVII	2500	2800-3100	3200-3500
4.	Zastępca Kierownika	XIV – XVI	2300	2800	3200
5.	Radca prawny	XV - XVII	2300	2700	3200
6.	Starszy inspektor powiatowy, informatyk	XI – XIV	1900	2250	2700
7.	Starszy doradca zawodowy	XIII – XV	1750	2150	2550
8.	Starszy pośrednik pracy	XI – XIV	1700	2000	2400
9.	Doradca zawodowy	XI – XIV	1600	1900	2250
10.	Inspektor	IX – XIII	1500	1850	2200
11.	Pośrednik pracy	X – XIII	1500	1900	2200
12.	Podinspektor	IX – XII	1450	1550	1650
13.	Referent	IX- XI	1350	1400	1500
14.	Kierowca samochodu osobowego	VI – VIII	1200	1300	1450

Grupa A pracownicy z krótkim stażem zawodowym lub o niskich kwalifikacjach

Grupa B pracownicy wykonujący zadania zgodnie z ustalonymi standardami

Grupa C pracownicy z wyższym wykształceniem, o najwyższych kwalifikacjach, wyróżniający się w pracy* (*nie dotyczy stanowiska kierowcy)

Zmiana wysokości wynagrodzeń nastąpiła od 01.09.2003 roku, a pełne wdrożenie nowej tabeli planowane jest do 1 lipca 2004 roku. Obecnie stanowisko inspektora powiatowego

zastąpiono stanowiskami inspektora, doradcy zawodowego i pośrednika pracy. Chcemy podnieść rangę stanowisk pośrednika pracy i doradcy zawodowego, bowiem te określenia odzwierciedlają w swojej nazwie istotę naszej działalności i są bardziej przyjazne dla naszych interesantów.

Nowy system wynagradzania pozwala określić drogę awansu pracownika w Urzędzie Pracy m. st. Warszawy, zarówno w ramach stanowiska (kategorie A, B, C) jak i na poszczególnych szczeblach kariery zawodowej.

6.2 WARUNKI LOKALOWE

Urząd Pracy w Warszawie zlokalizowany jest w dwóch budynkach:

ul. Grochowska 171 b.

Budynek został przekazany w dniu 31 grudnia 1992 r. Rejonowemu Biuru Pracy przez Wojewodę Warszawskiego (jedyne ślad dokumentu to fotokopia protokołu zdawczo – odbiorczego środka trwałego nr AG-I-2103/29(92).

Budynek zlokalizowany jest na działce 1773 m². Budynek murowany, jednopiętrowy, podpiwniczony o łącznej powierzchni użytkowej 901,10 m².

W latach 1996 - 97 został poddany generalnemu remontowi, a jego wyposażenie i układ tzn. „droga bezrobotnego” jest zgodny ze standardem europejskim. Dostosowany jest do przyjmowania osób niepełnosprawnych.

Przewidywano, że obiekt ten jest dostosowany do obsługi maksymalnie 5 tysięcy osób.

Aktualnie w tym budynku obsługiwanych jest ponad 16,5 tysiąca osób miesięcznie. Jedyne koszty utrzymania budynku to opłaty za energię elektryczną, gaz, wodociągi i telefony.

ul. Ciołka 10 a.

Budynek kupiony w 1996 r. przez Wojewódzki Urząd Pracy w Warszawie. W dniu 10.01.2001 r. zostało zawarte porozumienie o użyczenie lokali do czasu wydania decyzji przez Wojewodę Mazowieckiego. Wojewoda Mazowiecki decyzją nr 7/W/03 z dnia 21.02.2003 r. stwierdził nabycie przez Województwo Mazowieckie z mocy prawa z dniem 01.01.2000 r. budynku i gruntu położonego w Warszawie przy ulicy Ciołka 10a.

Zajmujemy 58% budynku, tzn. 1.632,90 m² z czego, powierzchnia biurowa wynosi 1.196,7m², a powierzchnia użytkowa 436,2 m². W budynku zajmujemy: parter, pierwsze piętro, drugie piętro - gdzie obsługiwani są interesanci; oraz piwnice o powierzchni 470,2 m² - gdzie znajduje się archiwum Urzędu Pracy.

Generalnego remontu wymaga instalacja elektryczna, centralne ogrzewanie oraz instalacja kanalizacyjna. Dokończenia remontu wymagają też piwnice, gdzie powinny być stworzone warunki pracy dla archiwum (karty rejestracyjne oraz dokumenty bezrobotnych należy przechowywać przez 50 lat), co dałoby możliwość wygospodarowania dodatkowych pomieszczeń na parterze.

Od 2001 roku systematycznie wymieniamy meble oraz sprzęt biurowy. Do końca 2004 roku planujemy wymienić pozostałą część sprzętu.

Budynek jest nieprzystosowany do obecnej liczby interesantów Urzędu Pracy. Aktualnie w tym budynku obsługiwanych jest ponad 27 tysięcy osób miesięcznie.

6.3 SPRAWY ORGANIZACYJNE

6.3.1 AKTY PRAWNE DOTYCZĄCE FUNKCJONOWANIA URZĘDU PRACY

Dyrektor Urzędu Pracy wydał w okresie III kwartałów 2003 r. następujące zarządzenia:

1. Zarządzenie nr 1/2003 z dnia 03.02.2003 r. – w sprawie powołania Komisji ds. Zamówień Publicznych do zakupu papieru komputerowego i papieru do kserokopiarek dla Urzędu Pracy m. st. Warszawy
2. Zarządzenie nr 2/2003 z dnia 03.02.2003 r. – w sprawie powołania Komisji ds. Zamówień Publicznych do usługi dostawy internetu za pomocą łączy stałych dla Urzędu Pracy m. st. Warszawy
3. Zarządzenie nr 3/2003 z dnia 03.03.2003 r. – w sprawie powołania Komisji ds. Zamówień Publicznych w zakresie zakupu i dostawy materiałów biurowych dla Urzędu Pracy m. st. Warszawy
4. Zarządzenie nr 4/2003 z dnia 10.03.2003 r. – w sprawie planu etatów w Urzędzie Pracy m. st. Warszawy
5. Zarządzenie nr 5/2005 z dnia 10.03.2003 r. – w sprawie wprowadzenia formularza kwalifikowania osób kierowanych na roboty publiczne i prace interwencyjne
6. Zarządzenie nr 6/2003 z dnia 12.03.2003 r. – w sprawie powołania Komisji ds. Zamówień Publicznych na zakup oryginalnych materiałów eksploatacyjnych do drukarek dla Urzędu Pracy w Warszawie
7. Zarządzenie nr 7/2003 z dnia 12.03.2003 r. – w sprawie powołania Komisji ds. Zamówień Publicznych w zakresie świadczenia usług medycznych dla pracowników Urzędu Pracy m. st. Warszawy, osób bezrobotnych kierowanych na staże absolwenckie, niepełnosprawnych bezrobotnych kierowanych na szkolenia

8. Zarządzenie nr 8/2003 z dnia 12.03.2003 r. – w sprawie powołania Komisji ds. Zamówień publicznych w zakresie szkoleń dla bezrobotnych
9. Zarządzenie nr 9/2003 z dnia 24.03.2003 r. – w sprawie powołania Komisji ds. przyznawania pożyczek na rozpoczęcie własnej działalności gospodarczej oraz na utworzenie nowych miejsc pracy
10. Zarządzenie nr 10/2003 z dnia 24.03.2003 r. – w sprawie powołania Komisji ds. opiniowania wniosków na zatrudnienie bezrobotnych w ramach prac interwencyjnych, robót publicznych, refundacji absolwenckich oraz staży absolwenckich
11. Zarządzenie nr 11/2003 z dnia 02.04.2003 r. – w sprawie powołania Komisji ds. Zamówień Publicznych w zakresie ochrony i sprzątania budynków i posesji zajmowanych przez Urząd Pracy m. st. Warszawy
12. Zarządzenie nr 12/2003 z dnia 02.04.2003 r. – w sprawie powołania Komisji ds. kwalifikacji osób na szkolenia grupowe i indywidualne oraz przyznawania pożyczek szkoleniowych
13. Zarządzenie nr 13/2003 z dnia 10.04.2003 r. – w sprawie planu etatów w Urzędzie Pracy m. st. Warszawy.
14. Zarządzenie nr 14/2003 z dnia 07.05.2003 r. – w sprawie zmiany rocznego rozkładu czasu pracy
15. Zarządzenie nr 15/2003 z dnia 07.05.2003 r. – w sprawie utworzenia Funduszu Nagród w Urzędzie Pracy m. st. Warszawy
16. Zarządzenie nr 16/2003 z dnia 18.06.2003 r. – w sprawie powołania Komisji ds. przeprowadzenia spisu z natury środków pieniężnych Funduszu Pracy w Urzędzie Pracy m. st. Warszawy (inwentaryzacja okresowa)
17. Zarządzenie nr 17/2003 z dnia 18.06.2003 r. – w sprawie powołania Komisji Konkursowej – Konkurs dla Pracodawców
18. Zarządzenie nr 18/2003 z dnia 07.07.2003 r. w sprawie planu etatów w Urzędzie Pracy m. st. Warszawy
19. Zarządzenie nr 19/2003 z dnia 09.07.2003 r. w sprawie przeprowadzenia oceny pracowników Urzędu pracy m. st. Warszawy
20. Zarządzenie nr 20/2003 z dnia 14.07.2003 r. w sprawie powołania Komisji do rozstrzygnięcia konkursu na zastępcę dyrektora Urzędu Pracy m. st. Warszawy
21. Zarządzenie nr 21/2003 z dnia 14.08.2003 r. w sprawie powołania Komisji ds. przeprowadzenia spisu z natury środków pieniężnych – budżet w Urzędzie Pracy m. st. Warszawy

22. Zarządzenie nr 22/2003 z dnia 14.08.2003 r. w sprawie powołania Komisji ds. Zamówień Publicznych w zakresie: realizacja czynności pomocniczych Głównego Księgowego wynikająca z ustawy o finansach publicznych dla Urzędu Pracy m. st. Warszawy
23. Zarządzenie nr 23/2003 z dnia 22.08.2003 r. w sprawie powołania Zespołu do opracowania projektu „Strategii m. st. Warszawy na lata 2004-2008”
24. Zarządzenie nr 24/2003 z dnia 22.08.2003 r. w sprawie powołania Komisji ds. Zamówień Publicznych w zakresie zakupu i dostawy sprzętu komputerowego dla Urzędu Pracy m. st. Warszawy
25. Zarządzenie nr 25/2003 z dnia 27.08.2003 r. w sprawie wprowadzenia Regulaminu zatrudniania i wynagradzania pracowników
26. Zarządzenie nr 26/2003 z dnia 29.08.2003 r. w sprawie podziału środków Funduszu Pracy na poszczególne paragrafy
27. Zarządzenie nr 27/2003 z dnia 08.09.2003 r. w sprawie powołania Komisji ds. Zamówień Publicznych w zakresie: realizacja czynności pomocniczych Głównego Księgowego wynikająca z ustawy o finansach publicznych
28. Zarządzenie nr 28/2003 z dnia 19.09.2003 r. w sprawie powołania Zespołu ds. wdrożenia systemu informatycznego SI PULS w Urzędzie Pracy m. st. Warszawy
29. Zarządzenie nr 29/2003 z dnia 30.09.2003 r. w sprawie powołania Komisji ds. Zamówień Publicznych w zakresie : dostawa samochodu osobowego dla Urzędu Pracy m. st. Warszawy.

7 RADA ZATRUDNIENIA MIASTA STOŁECZNEGO WARSZAWY

Rada Zatrudnienia jest organem opiniodawczo – doradczym Prezydenta m.st. Warszawy. Zgodnie z ustawą do jej podstawowych zadań należy:

- inspirowanie przedsięwzięć zmierzających do pełnego i racjonalnego zatrudnienia w województwie,
- ocena racjonalności gospodarki środkami Funduszu Pracy,
- opiniowanie projektów planów finansowych opracowanych przez Urząd Pracy oraz sprawozdań z ich wykonania,
- składanie wniosków i wydawanie opinii w sprawach dotyczących kierunków kształcenia, szkolenia zawodowego oraz zatrudnienia w województwie,
- ocenianie okresowych sprawozdań z działalności Urzędu Pracy oraz przedstawianie Naczelnej Radzie Zatrudnienia okresowych sprawozdań i wniosków w sprawach zatrudnienia,
- opiniowanie kryteriów przyznawania pożyczek z Funduszu Pracy,
- opiniowanie kandydatów na stanowisko Dyrektora Urzędu Pracy oraz wnioskowanie o jego odwołanie,
- opiniowanie kryteriów refundowania kosztów szkolenia.

Skład Rady Zatrudnienia:

- Dorota Safjan
- Henryk Afekt
- Joanna Fabisiak
- Paweł Wypych
- Elżbieta Jaworska
- Zdzisław Budkiewicz
- Małgorzata Pacuska
- Piotr Bartoszewicz-Malicki
- Czesław Łazarczyk
- Tadeusz Szczepański
- Jan Grzegorz Popkiewicz
- Zdzisław Żurowski
- Wanda Kalmus
- Waldemar Dubiński

W okresie III kwartałów 2003 r. odbyły się cztery posiedzenia, na których Rada podjęła następujące uchwały:

- 1) Uchwała nr 9/2003 z dnia 17.02.2003 r.
 - w sprawie zaopiniowania Planu zawodów w szkołach prowadzących kształcenie zawodowe w roku szkolnym 2003/04
- 2) Uchwała nr 10/2003 z dnia 17.02.2003 r.
 - w sprawie przyjęcia sprawozdania z działalności Powiatowego Urzędu Pracy w Warszawie za rok 2002
- 3) Uchwała nr 11/2003 z dnia 24.02.2003 r.
 - w sprawie przyjęcia Regulaminu Rady Zatrudnienia m. st. Warszawy
- 4) Uchwała nr 12/2003 z dnia 24.02.2003 r.
 - w sprawie zaopiniowania kryteriów przyznawania pożyczek z Funduszu Pracy
- 5) Uchwała nr 13/2003 z dnia 24.02.2003 r.
 - w sprawie wyrażenia opinii dotyczącej umorzenia spłaty pożyczek z Funduszu Pracy oraz niezależnie pobranych świadczeń
- 6) Uchwała nr 13/2003 z dnia 20.05.2003 r.
 - w sprawie zmiany planu podziału środków z Funduszu Pracy na rok 2003
- 7) Uchwała nr 14/2003 z dnia 20.05.2003 r.
 - w sprawie zaopiniowania projektu zmian planu finansowego na rok 2003 Urzędu Pracy w Warszawie
- 8) Uchwała nr 15/2003 z dnia 20.05.2003 r.
 - w sprawie wyrażenia opinii dotyczącej umorzenia spłaty udzielonych pożyczek z Funduszu Pracy oraz niezależnie pobranych świadczeń.
- 9) Uchwała nr 16/2003 z dnia 20.05.2003 r.
 - w sprawie zaopiniowania zmian w planie zawodów w szkołach prowadzących kształcenie zawodowe w roku szkolnym 2003/2004
- 10) Uchwała nr 17/2003 z dnia 20.05.2003 r.
 - w sprawie wyrażenia zgody na zorganizowanie 199 miejsc w ramach robót publicznych w ramach programu „Czyste Miasto”.
- 11) Uchwała nr 18/2003 z dnia 21.07.2003 r.
 - w sprawie zmiany planu podziału środków Funduszu Pracy na rok 2003.
- 12) Uchwała nr 19/2003 z dnia 21.07.2003 r.
 - w sprawie wyrażenia opinii dotyczącej umorzenia spłaty udzielonych pożyczek z Funduszu Pracy oraz niezależnie pobranych świadczeń.

8 ZAŁĄCZNIKI

8.1 LICZBA BEZROBOTNYCH W III KWARTAŁACH 2003 r., 2002 r. i 2001 r.

miesiąc	liczba bezrobotnych			zmiana	
	2003 r.	2002 r.	2001 r.	2003-2002	2002-2001
STYCZEŃ	65.941	58.001	36.067	7.940	21.934
LUTY	66.669	60.329	37.722	6.340	22.607
MARZEC	66.365	61.510	39.738	4.855	21.772
KWIECIEŃ	65.679	62.912	41.428	2.767	21.484
MAJ	64.092	62.790	42.458	1.302	20.332
CZERWIEC	62.978	64.208	43.473	- 1.230	20.735
LIPIEC	62.552	65.071	45.008	- 2 519	20.063
SIERPIEŃ	62.479	65.380	47.492	- 2 901	17.888
WRZESIEŃ	62.461	66.978	49.353	- 4 517	17.625

8.2 LICZBA BEZROBOTNYCH Z PRAWEM DO ZASILKU W III KWARTAŁACH 2003 r., 2002 r. i 2001 r.

miesiąc	liczba bezrobotnych z prawem do zasiłku			zmiana	
	2003 r.	2002 r.	2001 r.	2003-2002	2002-2001
STYCZEŃ	7.888	9.196	6.450	-1.308	2.746
LUTY	8.125	9.448	6.708	-1.323	2.740
MARZEC	8.026	9.258	6.729	-1232	2.529
KWIECIEŃ	7.812	9.209	6.778	-1.397	2.431
MAJ	7.735	8.957	6.972	-1.222	1.985
CZERWIEC	7.920	9.008	7.303	-1.088	1.705
LIPIEC	7.788	8.380	7.244	- 592	1.136
SIERPIEŃ	7.429	7.999	7.577	- 570	422
WRZESIEŃ	7.401	7.814	7.636	- 413	178

**8.3 LICZBA OSÓB POBIERAJĄCYCH ZASIŁKI PRZEDEMERYTALNE
W III KWARTAŁACH 2003 r., 2002 r. i 2001 r.**

miesiąc	liczba osób pobierających zasiłki przedemerytalne			zmiana	
	2003 r.	2002 r.	2001 r.	2003-2002	2002-2001
STYCZEŃ	6.270	7.383	5.465	-1.113	1.918
LUTY	6.201	7.300	5.475	-1.099	1.825
MARZEC	6.113	7.216	5.538	-1.103	1.678
KWIECIEŃ	6.036	7.137	5.662	-1.101	1.475
MAJ	5.970	7.058	5.472	-1.088	1.586
CZERWIEC	5.888	6.963	5.917	-1.075	1.046
LIPIEC	5.823	6.869	6.045	-1.046	824
SIERPIEŃ	5.753	6.777	6.181	-1.024	596
WRZESIEŃ	5.670	6.696	6.326	-1.026	370

**8.4 LICZBA OSÓB POBIERAJĄCYCH ŚWIADCZENIA PRZEDEMERYTALNE W III
KWARTAŁACH 2003r., 2002r. i 2001r.**

miesiąc	liczba osób pobierających świadczenia przedemerytalne			zmiana	
	2003 r.	2002 r.	2001 r.	2003-2002	2002-2001
STYCZEŃ	6.922	4.914	3.233	2.008	1.681
LUTY	7.078	5.001	3.276	2.077	1.725
MARZEC	7.161	5.055	3.319	2.106	1.736
KWIECIEŃ	7.295	5.199	3.390	2.096	1.809
MAJ	7.495	5.303	3.432	2.192	1.871
CZERWIEC	7.772	5.443	3.537	2.329	1.906
LIPIEC	8.020	5.614	3.648	2.406	1.966
SIERPIEŃ	8.185	5.728	3.728	2.457	2.000
WRZESIEŃ	8.408	5.952	3.844	2.456	2.108

**8.5 BEZROBOTNI ABSOLWENCI WEDŁUG WYKSZTAŁCENIA
W III KWARTAŁACH 2003 r. i 2002 r.**

miesiąc		ogółem	wyższe	policealne i średnie zawodowe	średnie ogólno- kształcące	zasadnicze zawodowe	pozostałe
STYCZEŃ	2003	2.585	1.066	811	342	282	84
	2002	2.276	781	847	264	333	51
LUTY	2003	2.705	1.159	812	349	303	82
	2002	2.370	812	882	285	339	52
MARZEC	2003	2.598	1.053	799	356	301	89
	2002	2.344	806	845	294	337	62
KWIECIEŃ	2003	2.353	997	665	311	294	85
	2002	2.221	818	717	289	324	63
MAJ	2003	2.099	981	535	238	269	76
	2002	1.978	750	602	237	323	66
CZERWIEC	2003	1.146	754	222	91	49	30
	2002	1.034	546	292	110	57	29
LIPIEC	2003	1.401	761	336	170	78	56
	2002	1.357	564	423	167	107	96
SIERPIEŃ	2003	1.674	849	443	220	100	62
	2002	1.676	614	562	234	151	115
WRZESIEŃ	2003	2.194	952	674	330	163	75
	2002	2.068	671	751	327	213	106